

МОСКОВСКИЙ
РЕГИОНАЛЬНЫЙ
СОЦИАЛЬНО-
ЭКОНОМИЧЕСКИЙ
ИНСТИТУТ

НАУКА И ТВОРЧЕСТВО

Выпуск 2

Сборник научных статей
по материалам ежегодной
научно-студенческой
конференции
(28 апреля 2025 г.)



НАУКА И ТВОРЧЕСТВО

Выпуск 2

Сборник научных статей
по материалам ежегодной
научно-студенческой конференции
(28 апреля 2025 г.)

УДК 33+7+159.9(063)

ББК 94.31

Н34

Рецензенты:

Зобков В. А. – д-р психол. наук, профессор, профессор кафедры психологии личности и специальной педагогики Гуманитарного института ФГБОУ ВО «Владимирский государственный университет имени Александра Григорьевича и Николая Григорьевича Столетовых»;
Киселев Г. М. – канд. пед. наук, заведующий кафедрой общегуманитарных и естественнонаучных дисциплин АНО ВО «Московский региональный социально-экономический институт».

Редакционная коллегия:

Макеева О. В. – канд. техн. наук, проректор по качеству образования и дистанционным технологиям, и. о. заведующего кафедрой дизайна АНО ВО МРСЭИ;

Абакарова П. М. – канд. экон. наук, заведующая кафедрой экономики и управления АНО ВО МРСЭИ;

Кислинская Н. В. – канд. пед. наук, заведующая кафедрой педагогики и психологии АНО ВО МРСЭИ;

Букарина А. А. – преподаватель цикловой комиссии дизайна АНО ВО МРСЭИ.

Под общей редакцией канд. техн. наук Макеевой О. В.

Н34 Наука и творчество. Выпуск 2 : [Электронный ресурс] : сборник научных статей по материалам ежегодной научно-студенческой конференции / Под общ. ред. О. В. Макеевой. – Москва : Издательство «Знание-М», 2025. – 86 с.

ISBN 978-5-00255-407-2

В сборнике представлены статьи преподавателей и студентов Московского регионального социально-экономического института.

УДК 33+7+159.9(063)
ББК 94.31

ISBN 978-5-00255-407-2

© Коллектив авторов, 2025
© Московский региональный
социально-экономический институт, 2025
© Знание-М, 2025

СОДЕРЖАНИЕ

ПРЕДИСЛОВИЕ	4
АКТУАЛЬНЫЕ ПРОБЛЕМЫ ЭКОНОМИКИ И УПРАВЛЕНИЯ	5
<i>Трошкин Д. Н., Киселев Г. М.</i> Использование современных информационных технологий в муниципальном управлении	5
<i>Летитюхова Е. О., Букарина Ю. Ж.</i> Направления эффективного использования бухгалтерской отчетности при анализе финансового состояния предприятия.....	11
<i>Родкина О. П., Абакарова П. М.</i> Анализ факторов внешней и внутренней среды АО «Страховая компания «Согаз–Мед» и их влияние на экономическую безопасность страховой компании.....	16
<i>Видакович А. Р., Шевченко Б. И.</i> Совершенствование деятельности органов местного самоуправления в сфере обеспечения экологической безопасности	22
ИСКУССТВО, ГРАФИКА И ВРЕМЯ.....	28
<i>Исупова Э. А., Макеева О. В.</i> Современные тенденции графического дизайна	28
<i>Засорин А. В.</i> Как сделать панно из нетрадиционных материалов	31
<i>Щербатова У. Д., Букарина А. А.</i> Погружение в Хаос: Современное Искусство и его Неуловимые Границы	36
ПСИХОЛОГИЧЕСКИЕ ИССЛЕДОВАНИЯ: ОТ ТЕОРИИ К ПРАКТИКЕ	40
<i>Булгакова П. С., Кислинская Н. В.</i> Взаимосвязь пола сиблингов и экзистенциальной исполненности личности.....	40
<i>Борейко В. Е., Аржакаева Т.А</i> Взаимосвязь показателей самоактуализации с особенностями самовосприятия личности	45
<i>Удодов Е. А., Авдеева М. В.</i> Профилактика эмоционального выгорания и когнитивных искажений у служащих в УМВД с помощью методов саморегуляции	58
<i>Салтыков С. М., Кислинская Н. В.</i> Взаимосвязь ценностных ориентаций с субъективным благополучием студентов.....	66
<i>Исаева Е. К., Аржакаева Т. А.</i> Представления о «мужественности» и «женственности» у мальчиков и девочек подросткового возраста	71
<i>Цехан В. В., Кислинская Н. В.</i> Особенности психологического благополучия учащихся колледжа в современных условиях.....	76
<i>Петрова Д. К., Аржакаева Т. А.</i> Особенности психологической адаптации студентов–первокурсников к обучению в Вузе.....	81

ПРЕДИСЛОВИЕ

В сборнике публикуются материалы ежегодной научно–практической студенческой конференции «Наука и творчество», которая второй раз была проведена Московским региональным социально-экономическим институтом. Конференция проходила 28 апреля 2025 года в городе Видное Московской области. Сборник представляет собой интересную и разноплановую работу, объединяющую исследования студентов и преподавателей в области экономики, управления, искусства, графики и психологии. Доклады и сообщения, которые прозвучали на конференции и вошли в сборник в виде статей, при всем своем разнообразии, демонстрирует удачный синтез академического исследования и творческого подхода, объединяя работы студентов и преподавателей из разных областей знания.

Сборник структурирован в три тематических блока, отражающих широту научных интересов молодых исследователей.

1. Экономика и управление: вызовы современности. В разделе публикуются актуальные работы, посвященные прикладным аспектам экономики и управления.

2. Искусство в эпоху трансформаций. Творческая секция сборника балансирует между традицией и экспериментом.

3. Психология: от лаборатории к жизни. Наиболее объемный раздел отражает запрос на практико-ориентированные исследования.

Достоинством сборника является междисциплинарность и разнообразие тем, сочетание фундаментального и прикладного знания, а также живой язык изложения в творческом блоке.

Организаторы научно-практической конференции благодарят всех ее участников и сотрудников за практическую помощь в ее проведении. Статьи публикуются в авторской редакции.

Организационный комитет

АКТУАЛЬНЫЕ ПРОБЛЕМЫ ЭКОНОМИКИ И УПРАВЛЕНИЯ

Использование современных информационных технологий в муниципальном управлении

Трошкин Денис Николаевич – студент кафедры экономики и управления АНО ВО «Московский региональный социально–экономический институт» (Видное, Россия). E–mail: td_troshkin@mail.ru

Киселев Геннадий Михайлович – кандидат педагогических наук, зав. кафедрой общегуманитарных и естественнонаучных дисциплин АНО ВО «Московский региональный социально–экономический институт» (Видное, Россия). E–mail: kgm65@yandex.ru

Аннотация: статья посвящена проблемам информатизации муниципального управления, призванная обеспечивать эффективную поддержку управленческих решений в различных сферах деятельности местного самоуправления.

Ключевые слова: муниципальное управление, органы местного самоуправления, информатизация, цифровое правительство.

The use of modern information technologies in municipal administration

Troshkin Denis Nikolaevich is a student of the Department of Economics and Management of the Moscow Regional Socio–Economic Institute (Vidnoye, Russia). E–mail: td_troshkin@mail.ru

Kiselev Gennady Mikhailovich – Candidate of Pedagogical Sciences, Associate Professor of the Department of General Humanitarian and Natural Sciences of the Moscow Regional Socio–Economic Institute (Vidnoye, Russia). E–mail: kgm65@yandex.ru

Annotation: the article is devoted to the problems of informatization of municipal management, designed to provide effective support for management decisions in various areas of local government.

Keywords: municipal administration, local self–government, informatization, digital government.

Информационно–коммуникационное обеспечение органов местного самоуправления в настоящее время является одной из самых насущных и, в то

же время, одной из самых сложных задач. По мнению многих ученых, сейчас наблюдается низкая эффективность государственного и муниципального управления. Это было отмечено и на международном Петербургском ежегодном экономическом форуме, проходящем в Санкт–Петербурге в июне 2023 г. Одним из приоритетных направлений повышения эффективности деятельности органов муниципального управления является широкое использование новых информационных технологий, позволяющих активно осуществлять управленческие процессы, как с точки зрения технической его составляющей, так и коммуникативных механизмов взаимодействия со всеми уровнями власти, а также с населением. Именно муниципальная власть наиболее приближена к населению, способна вести открытый результативный диалог посредством коммуникативных механизмов, проводить мониторинг состояния общества путем использования механизма обратной связи. Отсутствие или недостаточный оборот информации приводит к принятию неэффективных управленческих решений со стороны органов местного самоуправления и отсутствию механизма защиты основных прав и свобод граждан в условиях трансформирующегося российского общества.

Информационное обеспечение муниципального управления состоит в организации поиска, сбора, хранения, обработки и передачи информации с целью ее использования для постановки и решения задач управления.

Система информационного обеспечения муниципального управления предназначена для удовлетворения потребности пользователей в информации, необходимой для осуществления деятельности муниципальной органов власти и управления в сферах, определенных актами законодательства или иными нормативными правовыми актами. А правовой режим определяется системой прав, обязанностей и ответственности в сфере его создания, использования и актуализации (сопровождения).

Организация информационного обеспечения связана с решением следующих взаимосвязанных задач:

- определение состава информации, в том числе по целевым и функциональным подсистемам;
- определение источников и потребителей информации, регламентация связей между ними;
- подготовка информации о желаемом и фактическом состоянии системы и ее элементов, определение отклонений;
- формализация представления информации; выбор и обоснование носителей информации;
- разработка методов поиска, сбора, обработки, хранения и обновления информации;
- выбор и обоснование технических средств информационного обеспечения; определение периодичности циркуляции информации и форм ее представления;
- разработка классификаторов, словарей, инструкций и других средств и методов технологической регламентации информационного обеспечения.

Все виды информации, необходимой для управления образуют информационную систему – организационно оформленную совокупность видов информации, каналов связи и технических средств, обеспечивающих взаимосвязь между элементами системы управления в целях ее эффективного функционирования и развития.

В нашем исследовании был проведен анализ информационного обеспечения системы муниципального управления Ленинского городского округа Московской области.

Ленинский городской округ по своему развитию и экономическому потенциалу входит в число наиболее развитых муниципальных образований Подмосковья.

Действует официальный сайт администрации Ленинского городского округа www.adm-vidnoe.ru.

Все виды информации, необходимой для управления образуют информационную систему администрации – организационно оформленную совокупность видов информации, каналов связи и технических средств, обеспечивающих взаимосвязь между элементами системы управления в целях ее эффективного функционирования и развития.

В результате анализа был сделан вывод о том, что органы местного самоуправления муниципального образования Ленинский городской округ Московской области уделяют достаточно большое внимание информационному обеспечению системы муниципального управления.

Координатором информационного обеспечения назначен заместитель главы администрации Ленинского городского округа.

Развитие информационного обеспечения осуществляется в соответствии с законодательством Российской Федерации

Для повышения эффективности информационного обеспечения системы муниципального управления Ленинского городского округа постановлением Администрации от 14.10.2020 №2354 утверждена муниципальная программа «Цифровое муниципальное образование» на 2021–2024 годы. В программу систематически вносятся изменения и дополнения.

Целью муниципальной программы "Цифровое муниципальное образование" является повышение эффективности муниципального управления, развитие информационного общества в муниципальном образовании Московской области и создание достаточных условий институционального и инфраструктурного характера для создания и (или) развития цифровой экономики.

Из анализа современного состояния и тенденции развития информационного обеспечения системы муниципального управления Ленинского городского округа были выделены следующие проблемы и недостатки, которые являются одним из главных факторов, негативно влияющих на отношение граждан к государственной власти, органам местного самоуправления, падение доверия граждан к государственным институтам и государственным (муниципальным) служащим. Среди них:

– развитие сетей связи, которые обеспечивают потребности экономики

по сбору и передаче муниципальных данных, с учетом технических требований, предъявляемых цифровыми технологиями;

- развитие системы центров обработки данных, которая обеспечивает предоставление органам государственной власти и местного самоуправления доступных, устойчивых, безопасных и экономически эффективных услуг по хранению и обработке данных на условиях и позволяет в том числе экспортировать услуги по хранению и обработке данных;

- внедрение цифровых платформ работы с данными для обеспечения потребностей органов государственной власти и местного самоуправления;

- создание эффективной системы сбора, обработки, хранения и предоставления потребителям пространственных данных, обеспечивающей потребности органов государственной власти и органов самоуправления в актуальной и достоверной информации о пространственных объектах.

Развитию сферы цифровой экономики Московской области, в том числе Ленинского городского округа, сегодня сопутствуют определенные риски, прежде всего:

- сохранности цифровых данных пользователя, а также проблема обеспечения доверия граждан к цифровой среде;

- риски, связанные с тенденциями к построению сложных иерархических информационно–телекоммуникационных систем, широко использующих виртуализацию, удаленные (облачные) хранилища данных, а также разнородные технологии связи;

- наращивание возможностей внешнего информационно–технического воздействия на информационную инфраструктуру, в том числе на критическую информационную инфраструктуру.

Направлению информационной безопасности соответствует достижение состояния защищенности в Московской области от внутренних и внешних информационных угроз в условиях цифровой экономики, что предполагает:

- обеспечение единства, устойчивости и безопасности информационно–телекоммуникационной инфраструктуры на всех уровнях информационного пространства.

Концепция решения проблем в сфере местного самоуправления, в условиях цифровой экономики основывается на программно–целевом методе.

Также среди проблем является недостаточно неэффективная система предоставления государственных (муниципальных) услуг, которая характеризуется как территориально разобшенная, непрозрачная, затянутая по срокам и сложная по процедурам.

Требуют решений следующие проблемные вопросы, влияющие на качество предоставления государственных (муниципальных) услуг:

- привлечение заявителей к сбору различного рода документов и справок, избыточное количество используемых бумажных форм документов при установлении, оформлении или подтверждении прав заявителей на получение услуг;

- многозвенность процедур предоставления государственных (муниципальных) услуг, приводящая к увеличению срока подготовки

документа, являющегося результатом предоставления услуги;

- несогласованность графиков работы органов публичной власти и организаций, принимающих участие в предоставлении услуг;

- недостаточное применение информационно–коммуникационных технологий для обеспечения эффективного взаимодействия с целью предоставления сложных услуг.

- уровень удовлетворенности граждан качеством предоставляемых государственных и муниципальных услуг составил – 96,6 процентов от числа опрошенных.

Нами были сформулированы и предложены общие рекомендации по совершенствованию данного процесса.

1. Преодолевая негативные факторы, органам местного самоуправления необходимо переходить от электронного правительства – к цифровому, что подразумевает перевод государственных и муниципальных услуг в цифровой формат от момента обращения за услугой до их исполнения, опираясь преимущественно на данные, а не на документы.

2. Органы местного самоуправления должны быть связаны в единую сеть со всеми структурами и ведомствами муниципалитета и региона, что позволяет взаимодействовать с ними с помощью единого личного кабинета.

3. Каждый орган муниципальной власти или должностное лицо должен быть доступен онлайн, и каждый гражданин должен иметь определенную цифровую подпись для «подписания» важных документов.

4. Трансформация цифровых услуг в государственном и муниципальном секторах должны быть ориентированы на всех пользователей и везде, где это возможно;

5. Автоматизация проверки обращений не только по существующей базе данных услуги, но также и по межведомственным базам данных.

6. Идентификация обращений и автоматическое направление их на рассмотрение соответствующим специалистам.

7. Постоянный пересмотр регламентных правил рассмотрения обращений с ориентацией на данные для обеспечения максимальной эффективности использования имеющихся ресурсов.

Кроме общих рекомендаций информационного обеспечения системы муниципального управления нами были сформулированы конкретные рекомендации органам местного самоуправления Ленинского городского округа.

Основными приоритетными направлениями в сфере информационного обеспечения системы муниципального управления Ленинского городского округа должны стать:

- внедрение в процессы муниципального управления современных методов управления на основе информационных технологий;

- создание и развитие информационных систем и информационных ресурсов, обеспечивающих эффективное взаимодействие с органами государственной власти Московской области, населением и организациями;

– обеспечение контроля за содержанием информации, размещенной на официальном сайте администрации, а также на сайтах организаций и ведомств, находящихся на территории муниципального образования;

– предоставлять возможность загрузки бланков необходимых документов (форм), представляемых организациями и ведомствами населению при обращении в соответствующий орган власти за конкретной услугой;

– организация непрерывного повышения квалификации и переподготовки государственных и муниципальных служащих, а также населения муниципального образования в сфере повышения их информационной культуры. Использовать для этого потенциал научного сообщества АНО ВО «Московский региональный социально–экономический институт», функционирующего на территории муниципального образования.

Отдельно хочется обратить внимание органом местного самоуправления Ленинского городского округа на оформление и развитие официального сайта. Несмотря на то, что формально он соответствует требованиям, предъявляемым к официальным сайтам муниципального образования, оформление отстает от современных возможностей. Кроме того, на сайте можно наткнуться на устаревшую информацию. Не все разделы социально–экономического развития муниципального образования освещены должным образом. Трудно найти необходимую информацию, имеющаяся информация плохо читается, и пр.

Таким образом, эффективный переход на цифровую платформу государственного и муниципального управления, как показывает практика, возможен только при системном подходе по всем направлениям цифрового управления, в том числе, внесение изменений в законодательство, в административные внутриведомственные процессы, повышение компьютерной грамотности и информационной культуры государственных и муниципальных служащих и населения, технологической инфраструктуры и инвестиционных моделей и др., а реализация программных мероприятий в период с 2021 по 2024 год обеспечит минимизацию усугубления существующих проблем, даст возможность городскому округу выйти на запланированные результаты развития и решение проблем в сфере муниципального управления в условиях цифровой экономики.

Литература:

1. Федеральный закон от 06.10.2003 № 131–ФЗ «Об общих принципах организации местного самоуправления в Российской Федерации»

2. Федеральный закон "Об информации, информационных технологиях и о защите информации" от 27.07.2006 N 149–ФЗ.

3. Федеральный закон "Об обеспечении доступа к информации о деятельности государственных органов и органов местного самоуправления" от 09.02.2009 N 8–ФЗ.

4. Федеральный закон "О персональных данных" от 27.07.2006 N 152–ФЗ.

5. Федеральный закон от 06.04.2011 N 63–ФЗ (ред. от 02.07.2021) "Об электронной подписи".

6. Постановление Администрации Ленинского городского округа от 14.10.2020 №2354 «Об утверждении муниципальной программы Ленинского городского округа «Цифровое муниципальное образование» на 2021–2024 годы.

7. Васильев, В. П. Государственное и муниципальное управление: учебник и практикум для вузов / В. П. Васильев, Н. Г. Деханова, Ю. А. Холоденко. – 5–е изд., перераб. и доп. – Москва: Издательство Юрайт, 2023. – 314 с.

8. Гумерова, Г. И. Электронное правительство: учебник для вузов / Г. И. Гумерова, Э. Ш. Шаймиева. – 3–е изд., испр. и доп. – Москва: Издательство Юрайт, 2022. – 165 с.

9. Ковалева, Н. Н. Информационное обеспечение органов власти: учебное пособие для вузов / Н. Н. Ковалева. – 2–е изд., перераб. и доп. – Москва: Издательство Юрайт, 2023. – 245 с.

Направления эффективного использования бухгалтерской отчетности при анализе финансового состояния предприятия

Лепитюхова Елизавета Олеговна – студент кафедры экономики и управления АНО ВО «Московский региональный социально–экономический институт» (Видное, Россия).

Букарина Юлия Жуламановна – старший преподаватель кафедры экономики и управления АНО ВО «Московский региональный социально–экономический институт» (Видное, Россия).

E–mail: bukarina@bk.ru

Аннотация: в статье рассматриваются направления эффективного использования бухгалтерской отчетности при анализе финансового состояния предприятия, Анализ бухгалтерского баланса позволяет оценить эффективность размещения активов предприятия, их достаточность для текущей и предстоящей хозяйственной деятельности. В статье приведены правила оценки статей бухгалтерского баланса, специальные приемы аналитической обработки информации.

Ключевые слова: бухгалтерский баланс, анализ, финансовые коэффициенты, показатели эффективности, активы.

Directions of effective use of accounting statements in the analysis of the financial condition of the enterprise

Lepityukhova Elizaveta Olegovna is a student of the Department of Economics and Management of the Moscow Regional Socio–Economic Institute (Vidnoye, Russia).

Yulia Zhulamanovna Bukarina, Senior Lecturer at the Department of Economics and Management of the Moscow Regional Socio–Economic Institute (Vidnoye, Russia). E–mail: bukarina@bk.ru

Abstract: the article discusses the directions of effective use of accounting statements in the analysis of the financial condition of the enterprise, the analysis of the balance sheet allows you to assess the effectiveness of the placement of assets of the enterprise, their sufficiency for current and upcoming economic activities. The article presents the rules for evaluating balance sheet items, special methods of analytical processing of information.

Keywords: balance sheet, analysis, financial ratios, performance indicators, assets.

Бухгалтерский баланс – это своего рода фотография бизнеса, потому что бухгалтерский баланс показывает данные на определенную дату, и если внимательно рассматривать эту фотографию, то можно узнать многое о прошлом и настоящем компании, и даже спрогнозировать будущие сценарии хозяйственной деятельности компании.

Понимать и комплексно анализировать бухгалтерский баланс – означает прочесть баланс.

Для того чтобы прочесть баланс необходимо изучить его в несколько этапов:

– провести формальную проверку баланса: на правильность и полноту заполнения баланса;

– провести экспресс–анализ (изучить, например, аудиторское заключение или прибегнуть к собственным расчетам; выявить больные точки: наличие убытков или просроченной задолженности);

– провести углубленный анализ (используя как известные методы анализа бухгалтерского баланса, такие как вертикальный и горизонтальный анализы, а также коэффициентный анализ, так и специализированные методы, используемые компаниями и банками, например, расчет коэффициента кредитоспособности, включающий в себя различные доли от коэффициентов ликвидности, автономии и финансовой устойчивости).

При формировании бухгалтерского баланса компания должна следовать правилам оценки статей бухгалтерского баланса:

– При оценке статей бухгалтерского баланса компания должна обеспечить соблюдение допущений и требований, предусмотренных

Положением по бухгалтерскому учету «Учетная политика организации» ПБУ 1/08;

– Данные бухгалтерского баланса на начало отчетного периода должны быть сопоставимы с данными бухгалтерского баланса за период, предшествующий отчетному;

– В бухгалтерской отчетности не допускает зачет между статьями активов и пассивов, статьями прибылей и убытков, кроме случаев, когда зачет предусмотрен соответствующими положениями по бухгалтерскому учету.

– Бухгалтерский баланс должен включать числовые показатели в нетто-оценке, то есть за вычетом регулирующих величин, которые должны раскрываться в пояснениях к бухгалтерскому балансу и отчету о финансовых результатах.

При анализе бухгалтерского баланса необходимо использовать следующие специальные приемы аналитической обработки, содержащейся в ней информации:

- Анализ абсолютных показателей;
- Горизонтальный и трендовый анализ показателей отчетности;
- Структурный, или вертикальный, анализ показателей отчетности;
- Анализ финансовых коэффициентов.

Анализ абсолютных показателей – это так называемый экспресс-анализ, цель которого – сформировать предварительное мнение об имущественном и финансовом состоянии организации. Для этого проводится сравнение показателей отчетного периода с аналогичными показателями предшествующих периодов или какой-либо другой базой; выделяются так называемые «больные» статьи, например, убытки, непогашенная в срок дебиторская задолженность и тому подобное, что свидетельствует о недостатках в деятельности организации.

Горизонтальный и трендовый анализ показателей отчетности используется, главным образом, для выявления тенденций, оценки динамики развития за ряд отчетных периодов, для оценки соответствия деятельности организации требованиям объективных экономических законов. При этом используются относительные показатели, выраженные в процентах. Рассчитываются и сравниваются между собой темпы роста обобщающих финансовых показателей. Соотношения темпов роста изучаемых показателей должно соответствовать базовой модели, которая отражает объективные экономические закономерности.

Структурный, или вертикальный, анализ показателей отчетности является одним из основных приемов, используемых при анализе финансового состояния организации, анализе затрат и финансовых результатов.

Структура – это соотношение удельных весов (или долей отдельных составляющих) в общем итоге. Использование данного приема основано на предварительной группировке изучаемых показателей по соответствующим признакам. Так, при анализе структуры бухгалтерского баланса активы предварительно классифицируются по: срокам пользования, сферам

функционирования, категориям риска, классам ликвидности, а пассивы – по принадлежности, срокам пользования или срокам погашения.

Затем определяется изменение удельных весов отдельных групп активов и источников средств в итоге баланса за ряд отчетных периодов. Полученные данные используются для оценки качества активов, их ликвидности, для характеристики финансовых рисков и оценки рациональности структуры финансирования, изменения финансовой устойчивости организации и другое.

Анализ финансовых коэффициентов – это один из самых распространенных в последние годы методов аналитической обработки информации, содержащейся в отчетности. Все рассмотренные выше методы анализа показателей отчетности находят отражение в уровнях и динамике соответствующих финансовых коэффициентов. Использование финансовых коэффициентов позволяет:

- выявить сложившиеся тенденции, сильные и слабые стороны в деятельности организации;
- произвести сравнения с аналогичными показателями родственных предприятий;
- дать предварительную оценку деятельности организации;
- определить пути и направления повышения эффективности работы.

Финансовые показатели, рассчитанные в динамике за ряд отчетных периодов, отвечают на вопрос: «Что произошло?», – в то время как финансовых менеджеров и руководителей экономических служб волнует ответ на вопрос: «Почему это произошло?».

Поэтому финансовые коэффициенты используются для предварительной диагностики положения дел в организации.

Количество финансовых показателей, в том числе и финансовых коэффициентов, велико, что вызывает необходимость их систематизации и классификации при анализе различных направлений деятельности организации.

Однако использование бухгалтерского баланса как основного источника информации для анализа финансового состояния имеет определенные ограничения. Связано это с тем, что:

1. Стоимость активов и источников средств отражена в балансе на конкретную дату. Однако это не означает, что ситуация, сложившаяся на дату составления баланса, имела место в течение всего анализируемого периода. Особенно это касается наиболее мобильных статей баланса: остатки денежных средств, состояние расчетов, запасов. Поэтому для объективной оценки произошедших изменений и выявления устойчивых тенденций необходимо рассчитывать и изучать показатели в динамике за ряд отчетных периодов.

2. Изменение сумм по отдельным статьям баланса можно объективно оценить только при наличии данных об объеме деятельности, например, рост запасов, дебиторской и кредиторской задолженности может считаться оправданным, если увеличивается объем производства и реализации продукции.

3. Активы в балансе отражены по учетным ценам, то есть по ценам их приобретения или изготовления, поэтому балансовая стоимость активов, как правило, занижена и не отражает их реальную, рыночную стоимость. Особенно это касается активов с длительным сроком пользования. Данный момент следует учесть при оценке динамики показателей, отражающих эффективность деятельности организации.

4. Изменение отдельных статей активов и источников средств происходит под влиянием факторов, не являющихся объектами бухгалтерского учета (инфляционные процессы, изменение курсов валют, процентных ставок и так далее), но оказывающих воздействие на формирование показателей отчетности. Поэтому использование внешней информации, отражающей состояние отдельных отраслей экономики, рынка капитала, развития конкуренции, является неотъемлемой частью информационного обеспечения финансового состояния организации.

При анализе баланса следует учитывать изменения в методологии ведения учета и в налоговом законодательстве, а также положения учетной политики организации.

Литература:

1. Конституция Российской Федерации (с учетом поправок, внесенных Законом РФ о поправке к Конституции РФ от 14.03.2020 N 1–ФКЗ.) // <http://www.consultant.ru>

2. Налоговый кодекс Российской Федерации (с учетом поправок, внесенных Федеральными законами от 29.12.2022 N 596–ФЗ, от 17.02.2023 N 22–ФЗ, от 23.02.2023 N 36–ФЗ) // <http://www.consultant.ru>

3. Абдукаримов, И. Т. Анализ финансового состояния и финансовых результатов предпринимательских структур: учеб. пособие / И.Т. Абдукаримов, М.В. Беспалов. – Москва: ИНФРА–М, 2022. – 214 с.

4. Аверина О.И. Комплексный экономический анализ хозяйственной деятельности: Учебник / О.И. Аверина, В.В. Давыдова, Н.И. Лушенкова. – М.: КноРус, 2020. – 432 с.

5. Адушкин И. И. Сущность понятия инновационного потенциала // Решетневские чтения. – 2020. – №17. – С. 434 – 436.

6. Бариленко В.И., Кузнецов С.И., Плотникова Л.К., Иванова О.В. Анализ финансовой отчетности: учеб. пособие; под общ. ред. В.И. Бариленко. Москва.: КНОРУС, 2021. 416 с.

7. Бровкина Н.Д. Контроль и ревизия: Учебное пособие / Н.Д. Бровкина; Под ред. М.В. Мельник. Москва.: ИНФРА–М, 2021. 346 с.

8. Богаченко, В.М. Бухгалтерский учет: учебник / В.М. Богаченко. – РнД: Феникс, 2020. – 538 с.

9. Быстрова Н. В., Цыплакова С. А., Бушуева А. А. Инновационный потенциал предприятия: экономический аспект // Инновационная экономика: перспективы развития и совершенствования. – 2021. – №1(35). – С. 123–128.

10. Бурцев В.В. Организация системы государственного финансового контроля. Москва.: ИНФРА, 2021. 289 с.

Анализ факторов внешней и внутренней среды АО «Страховая компания «Согаз–Мед» и их влияние на экономическую безопасность страховой компании

Родкина Ольга Петровна – студент кафедры экономики и управления АНО ВО «Московский региональный социально–экономический институт» (Видное, Россия)

Абакарова Патимат Магомедовна – кандидат экономических наук, доцент, зав. кафедрой экономики и управления АНО ВО «Московский региональный социально–экономический институт» (Видное, Россия). E–mail: patimat.abakarova@mail.ru

Аннотация. Статья посвящена анализу и оценке факторов внешней и внутренней среды страховой компании, их влиянию на экономическую безопасность компании. Также в статье представлен подробный PEST – анализ и SWOT – анализ АО «Страховая компания «Согаз–Мед».

Ключевые слова: внешняя среда, внутренняя среда, анализ, факторы, рейтинг, страхование

Analysis of factors of external and internal environment of JSC "Insurance Company "Sogaz–Med" and their impact on the economic security of the insurance company

Rodkina Olga Petrovna – Student of the Department of Economics and Management of the Moscow Regional Socio–Economic Institute (Vidnoye, Russia)

Abakarova Patimat Magomedovna – Candidate of Economic Sciences, Associate Professor, Head of the Department of Economics and Management of the Moscow Regional Socio–Economic Institute (Vidnoye, Russia). E–mail: patimat.abakarova@mail.ru

Annotation. The article is devoted to the analysis and evaluation of the factors of the external and internal environment of the insurance company, their impact on the economic security of the company. The article also presents a detailed PEST – analysis and SWOT – analysis of JSC "Insurance company" Sogaz–Med".

Keywords: external environment, internal environment, analysis, factors, rating, insurance

Результаты деятельности АО «СК «Согаз–Мед» существенным образом подвержены влиянию внешней среды: нормативно–правовые документы,

регламентирующие деятельность страховых компаний, определяют минимальный размер уставного капитала, величину страховых резервов и иных показателей; действующие инструменты и методы налогового регулирования страховых организаций; уровень потребительского спроса в отношении страховых услуг; уровень здоровья населения, все это существенным образом сказывается на экономических показателях деятельности организаций страховой сферы.

Для оценки факторов макросреды, влияющих на деятельность хозяйствующих субъектов, в экономической литературе предлагается множество методик, основной из которой является PEST – анализ. Суть методики заключается в группировке факторов макросреды на четыре группы с последующим выявлением таких факторов. В таблице 1 представлены результаты PEST – анализа филиала Москвы АО «Страхования компания «Согаз–Мед».

Таблица 1

PEST – анализ филиала Москвы АО «Страхования компания «Согаз – Мед»

Политико–правовые факторы	Экономические факторы
<ul style="list-style-type: none"> – правовое регулирование страховой деятельности; – нормы налогового законодательства, в части условий применения систем налогообложения, начисления и уплаты налогов; – направления единой государственной политики в сфере страхования; – политическая ситуация в стране и в регионах. 	<ul style="list-style-type: none"> – экономическая ситуация в стране; – уровень доходов населения; – система ценообразования конкурентов; – уровень конкуренции в отрасли; – темпы роста инфляции.
Социально–демографические факторы	Технико–технологические
<ul style="list-style-type: none"> – демографическая ситуация в стране; – структура экономически активного населения; – изменение предпочтений покупателей; – уровень доходов населения; – численность населения. 	<ul style="list-style-type: none"> – научно–технический прогресс; – развитие информационных технологий; – системы автоматизации бизнеса для страховой сферы; – системы электронного документооборота.

Представленные результаты анализа факторов макросреды позволяет сделать вывод о существенном влиянии рассмотренных факторов на деятельность АО «СК «Согаз–Мед».

К факторам мезосреды, или к микроокружению страховых организаций, относятся: потребители, поставщики, а также конкуренты. Потребителями страховых услуг АО «СК Согаз–Мед» являются как население (физические лица), так и организации (юридические лица) и индивидуальные предприниматели, прибегающие к услугам медицинского страхования наемных работников. По данным органа страхового надзора, АО «СК «Согаз–Мед» занимает третье место по лидерству на рынке медицинского страхования (таблица 2).

Таблица 2

Рейтинг страховых компаний в сфере медицинского страхования
за 2020 – 2022 гг.

Наименование страховой медицинской организации	Численность застрахованных лиц, млн. чел.			Доля численности застрахованных лиц в страховых медицинских организациях от общего количества застрахованных лиц в РФ, %		
	2020 г.	2021 г.	2022 г.	2020 г.	2021 г.	2022 г.
ВТБ МС	21,9	23,9	24,2	15,0	16,3	16,6
Капитал МС	17,6	22,0	22,2	12,0	15,0	15,2
Согаз–Мед	19,4	18,9	17,1	12,9	13,3	11,6
Макс–М	18,5	18,6	18,9	12,6	12,7	12,9
Альфастрахование ОМС	10,9	14,7	14,7	7,4	10,0	10,1
Ресо–Мед	6,4	6,5	9,5	4,4	4,5	6,5
Ингосстрах–М	6,5	6,6	6,5	4,4	4,4	4,5
Астрamed–МС	3,5	3,5	3,5	2,4	2,4	2,4
Спасские ворота–М	3,4	3,4	3,4	2,3	2,3	2,3
АК Барс–Мед	3,5	3,2	3,2	2,4	2,2	2,2

Следует отметить рост численности лиц, застрахованных в АО «СК «Согаз–Мед» с 17,1 млн. руб. в 2022 г. (11,6 %) до 19,4 млн. чел. (13,3 %). При этом наибольшие показатели отмечены в 2020 г. (18,9 млн. чел., или 12,9 %). Потребители оказывают наиболее существенное влияние на деятельности исследуемой страховой компании.

Основные поставщики страховой компании представлены поставщиками материалов и продукции, предназначенных для осуществления оперативной и стратегической деятельности организации, поставщиками канцелярских товаров для административного персонала, поставщиками офисной мебели и офисной техники, а также прочие поставщики.

Согласно сведениям, представленным в таблице 2, АО «СК «Согаз–Мед» занимает лидирующие позиции на рынке медицинского страхования в России, при этом в сфере обязательного медицинского страхования, АО «СК «Согаз–Мед» является единственным поставщиком подобных услуг. В целях оценки уровня конкуренции в сфере медицинского страхования, в таблице 3 представлен рейтинг страховых медицинских организаций по количеству территорий осуществления деятельности.

Таблица 3

Рейтинг страховых медицинских организаций по количеству территорий
осуществления деятельности

Наименование страховой медицинской организации	Количество субъектов РФ		
	2020 г.	2021 г.	2022 г.
Капитал–МС	43	42	42
Согаз–Мед	38	40	40
ВТБ МС	25	34	34
Макс–М	24	24	24
Ингосстрах–М	19	19	19

По данным органа страхового надзора, АО «СК «Согаз–Мед» в 2022 г. осуществлял деятельность на территории 40 субъектов РФ. Доля рынка страховых услуг в АО «Страхования компания «Согаз–Мед» довольно велика в связи с длительным периодом работы компании в отрасли, а также высоким уровнем деловой репутации компании. Также следует отметить, что АО «Страхования компания «Согаз–Мед» твердо удерживает свои позиции на рынке страховых услуг за счет наличия следующих конкурентных преимуществ:

- широкий перечень услуг в сфере медицинского страхования;
- высокий уровень деловой репутации;
- ежегодное проведение аттестаций сотрудников;
- проведение обучающих занятий с целью повышения уровня квалификации сотрудников.

Конкурентные преимущества гарантируют компании увеличение ее конкурентоспособности по сравнению с конкурентами. Поэтому, любая компания стремиться к увеличению своих конкурентных преимуществ.

Следует отметить, что рейтинговой агентством «Эксперт РА» подтвердил рейтинг надежности и качества услуг АО «Страхования компания «Согаз–Мед» на уровне А++. По шкале агентства эта оценка означает «наивысший по применяемой шкале уровень надежности и качества услуг в рамках программы ОМС». Прогноз по рейтингу «стабильный».

Позитивное влияние на подтверждение рейтинга компании оказали следующие факторы:

- высокий уровень обращаемости граждан в СМО;
- высокий процент удовлетворенных жалоб;
- высокая эффективность экспертизы качества медицинской помощи;
- высокая доля пунктов выдачи полисов, оснащенных оборудованием для обслуживания лиц с ограниченными возможностями;
- высокий охват представителями СМО медицинских организаций, а также достаточное количество штатных специалистов–экспертов медицинской помощи;
- высокий уровень индивидуального и публичного информирования граждан.

Проведенный анализ внешней среды страховой компании позволил определить особенности деятельности организации, которые создают угрозы и возможности для деятельности организации.

Таким образом, на основе проведенного анализа, можем заключить, что страховая компания «Согаз–Мед» имеет гораздо больше сильных сторон, нежели слабых, а потому является лидером на российском страховом рынке. Стоит отметить, что компания имеет множество прекрасных возможностей успешного динамичного развития в будущем.

SWOT – анализ АО «Страхования компания «Согаз–Мед»

Возможности	Угрозы
<ul style="list-style-type: none"> – возможность стать абсолютным лидером российского рынка страховых услуг. Наличие возможности влиять на рынок, большой опыт работы в сфере страхования дают страховой компании «Согаз» хорошую возможность занять лидирующее положение на рынке и динамично развиваться в будущем; – динамичное развитие в будущем; – дальнейшее расширение филиальной сети «Согаз»; – рост спроса на качественные страховые продукты в ближайшем будущем; – увеличение количества клиентов; – расширение предоставляемых услуг. 	<ul style="list-style-type: none"> – появление на рынке большого количества конкурентов; – рост выплат по ОСАГО (может привести к трудностям с выплатами по договорам ОСАГО, а, следовательно, и к финансовой неустойчивости); – более быстрый рост выплат, по сравнению с ростом собираемых страховых премий; – нестабильное финансовое положение клиентов (физических и юридических лиц); – экономическая и политическая нестабильность в стране; – допуск на российский страховой рынок иностранных компаний
Сильные стороны	Слабые стороны
<ul style="list-style-type: none"> – страховая компания признана одной из крупнейших универсальных российских страховщиков; – предоставляет самый широкий выбор страховых услуг физическим и юридическим лицам во всех регионах страны (страхование от несчастных случаев и болезней; медицинское страхование; страхование средств наземного, железнодорожного, воздушного, водного транспорта; страхование грузов; сельскохозяйственное страхование; страхование имущества юридических лиц и граждан; страхование гражданской ответственности; страхование предпринимательских и финансовых рисков; иные виды страхования, предусмотренные федеральными законами о конкретных видах обязательного страхования); – хорошо развитая филиальная сеть, охватывающая всю территорию страны. На сегодняшний день деятельность страховой компании охватывает 8 федеральных округов РФ, на территории которых открыто 79 филиалов и 199 отделений; – многолетний успешный опыт работы (с момента регистрации в 1993 по сегодняшний день), а также сформированный имидж; – высокий уровень доверия населения. (в 2020 году «Эксперт РА» подтвердило рейтинг ОАО «СОГАЗ» на уровне А++ (исключительно высокий уровень надежности). В 2022 году 	<ul style="list-style-type: none"> – высокие издержки; – несбалансированность страховых портфелей. Несбалансированность страховых портфелей компаний группы и большой удельный вес премии по ОСАГО по отдельным региональным точкам, а также убыточность некоторых подразделений компании в сфере ОСАГО может привести к трудностям с выплатами по договорам ОСАГО, а, следовательно, и к финансовой неустойчивости компании.

<p>Национальное Рейтинговое Агентство (НРА) присвоило рейтинг надежности на уровне AAA (категория максимальной надежности));</p> <p>– устойчивое финансовое положение (В 2012 году Международное рейтинговое агентство А. М. Best присвоило АО «Согаз–Мед» рейтинг финансовой устойчивости на уровне В++и кредитный рейтинг эмитента на уровне bbb (прогноз по рейтингам стабильный));</p> <p>– взаимовыгодные партнерские отношения с крупнейшими российскими финансовыми институтами.</p>	
---	--

Представленные результаты SWOT–анализа исследуемой страховой компании позволили определить наличие угроз, способных негативно повлиять на результаты деятельности компании. При этом представленный перечень сильных сторон компании позволяет сделать вывод о наличии широкого перечня возможностей снижения угроз для деятельности компании.

Проведенный анализ внешней и внутренней среды страховой компании позволил сделать следующие выводы. Деятельность АО «Страховая компания «Согаз–Мед» подвержена влиянию внешних и внутренних факторов, что сказывается на положении компании на региональном рынке услуг в сфере медицинского страхования, финансовом и имущественном положении, а также уровне экономической безопасности. Сказанное определяет необходимость использования сильных сторон компании для нейтрализации угроз экономической безопасности.

Литература:

1. Об организации страхового дела в Российской Федерации [Электронный ресурс]: федеральный закон от 27.11.1992г. № 4015–1 (в ред. от 01.04.2022 г.).
2. Федеральный закон от 29.11.2010 г. № 326–ФЗ (в ред. от 06.12.2022 г. № 405–ФЗ) «Об обязательном медицинском страховании».
3. Бобошко, Н.М. Оценка обеспечения финансовой безопасности сферы страхования // Инновационное развитие экономики. 2022 № 3 (39). С. 210.
4. Катышева, Н.М. Сущностная характеристика понятия «управление» // Современные проблемы науки и образования. 2020 № 2 С. 178.
5. Сушкова, И.А. Финансовая безопасность сферы страхования: понятие, угрозы, методы обеспечения // Экономическая безопасность и качество. 2022 № 1 С. 36.
6. Тарасова, Н.В. Обеспечение экономической безопасности в страховой деятельности // Символ науки. 2021 № 1 С. 197.
7. Кузовлева, Н.Ф. Финансовая безопасность страховых организаций: вопросы теории и методологии / Н.Ф. Кузовлева // Вестник Московского университета МВД России. – 2022 – № 12 – С. 41 – 46.
8. Кузовлева, Н.Ф. Актуальные проблемы обеспечения финансовой

безопасности страхового рынка в условиях нарастания кризисных явлений в экономике / Н.Ф. Кузовлева // Научный альманах. – 2021 – № 8 (10).

9. Лобанов, С.Ю. Тенденции развития методов обеспечения финансовой безопасности рынка страховых услуг / С.Ю. Лобанов // Управление экономическими системами. – 2022 – № 2 – С. 138 – 142.

10. <https://sogaz-med.ru/>

11. www.consultant.ru

12. www.wikipedia.ru

Совершенствование деятельности органов местного самоуправления в сфере обеспечения экологической безопасности

Видакович Александра Романовна – студент кафедры экономики и управления АНО ВО «Московский региональный социально-экономический институт» (Видное, Россия). E-mail: shura.nikitina.2014@mail.ru

Шевченко Борис Иванович – доктор экономических наук, профессор кафедры экономики и управления АНО ВО «Московский региональный социально-экономический институт» (Видное, Россия). E-mail: bshevchenko@yandex.ru

Аннотация. В настоящее время, приоритетным направлением деятельности органов местного самоуправления является его устойчивое социально – экономическое развитие при обеспечении сохранности окружающей среды. В статье рассматриваются особенности управления экологической безопасностью на муниципальном уровне, также приоритетные направления деятельности органов местного самоуправления в сфере обеспечения экологической безопасности.

Ключевые слова: муниципальное образование, органы местного самоуправления, окружающая среда, экологическая безопасность.

Improving the activities of local self-government bodies in the field of environmental safety

Alexandra Romanovna Vidakovich is a student of the Department of Economics and Management of the Moscow Regional Socio-Economic Institute (Vidnoye, Russia). E-mail: shura.nikitina.2014@mail.ru

Shevchenko Boris Ivanovich – Doctor of Economics, Professor of the Department of Economics and Management of the Moscow Regional Socio-Economic Institute (Vidnoye, Russia). E-mail: bshevchenko@yandex.ru

Annotation. Currently, the priority area of activity of local self-government bodies is its sustainable socio – economic development while ensuring the preservation of the environment. The article discusses the features of environmental safety management at the municipal level, as well as the priority areas of activity of local governments in the field of environmental safety.

Keywords: municipal formation, local self-government bodies, environment, environmental safety.

В настоящее время значение экологической безопасности очень велико, поэтому, сегодня, за муниципальными органами власти закреплён определенный перечень «экологических» функций и от эффективности управления этой сферой зависит экологическая безопасность на определенной территории. Подавляющее большинство исследователей, среди которых можно отметить Анисимова А.П., Алексеева А.П., Белова С. В., Боголюбова С. А. и др., сходятся во мнении о недостаточно эффективной деятельности органов муниципальной власти в сфере экологии и экологической безопасности. По мнению экспертов, такая ситуация складывается, прежде всего, из-за нехватки финансирования на муниципальном уровне, рассредоточению функций по обеспечению экологической безопасности между большим числом разрозненных организаций и учреждений, а также низком внимании к экологическим функциям со стороны самих муниципальных органов власти.

Под экологической безопасностью мы понимаем состояние защищенности природной среды и жизненно важных интересов человека от возможного негативного воздействия хозяйственной и иной деятельности, чрезвычайных ситуаций природного и техногенного характера, их последствий.

Важнейшей задачей местного самоуправления является поиск оптимального соотношения экономических и экологических интересов населения муниципального образования. При этом деятельность субъектов местного самоуправления не должна противоречить общегосударственным интересам и общегосударственной политике. Принципиальным направлением природоохранной деятельности муниципальных органов власти является разработка и финансирование из средств местного бюджета программ, направленных на осуществление экологического воспитания, образования и просвещения.

В ходе исследования был проведен анализ обеспечения экологической безопасности в муниципальном образовании Ленинский городской округ Московской области.

В интересах нашего исследования следует указать, что в Ленинском районе работает более 26 крупных и средних предприятий, являющихся загрязнителями атмосферного воздуха промышленности. В их числе системообразующие предприятия: ОАО «Москокс», ОАО «Московский газоперерабатывающий завод», ОАО «Гипсобетон», ООО «АСТ Профиль».

В исследовании подробно расписано влияние каждого из предприятий на загрязнение окружающей среды.

Кроме промышленных предприятий, непосредственно влияющих на чистоту окружающей среды, в районе успешно функционирует агропромышленный комплекс, который специализируется на производстве молока, овощей открытого грунта, картофеля, посадочного материала плодово-ягодных культур, развивает производство, хранение и переработку сельскохозяйственной продукции.

На территории Ленинского муниципального района функционирует сельскохозяйственное предприятие.

Во всех поселениях Ленинского городского округа осуществляется тотальное строительство объектов жилищного, социального и инженерного назначения. На территории района осуществляют строительство множество компаний-застройщиков.

На территории округа, учитывая близость расположения к Москве, насыщенность автотранспортными средствами значительна, ежегодно количество автотранспортных средств увеличивается и это отрицательно влияет на окружающую среду.

Администрация округа уделяет большое внимание охране окружающей среды.

Экологическими проблемами на территории района занимаются:

– Министерство экологии и природопользования Московской области (охрана, воспроизводство и рациональное использование природных ресурсов, снижение негативного воздействия хозяйственной и иной деятельности на окружающую среду на территории Московской области);

– Отдел по охране окружающей среды администрации Ленинского муниципального района Московской области.

– Управление Роспотребнадзора по Московской области (СЭС) территориальный отдел в домodedовском и ленинском районах, которое осуществляет санитарный надзор и санитарно-противоэпидемическое обслуживание, осуществляет уничтожение насекомых, вредоносных вирусов, бактерий, различных видов грызунов.

– Ленинское районное отделение Общества охраны природы Московской области, которое ведет пропаганду экологических знаний, осуществляет экологическое просвещение населения, принимает участие в формировании и реализации объективного общественного мнения по важнейшим экологическим проблемам в районе, а также занимается оказанием природоохранных услуг населению, организациям, предприятиям.

Для повышения уровня экологической безопасности Администрацией Ленинского городского округа утверждена муниципальная программа «Экология и окружающая среда» на 2021–2024 годы, направленная на решение проблем в сфере экологической безопасности.

Усилиями администрации проводится ликвидация несанкционированных свалок, разрабатываются и утверждаются генеральные схемы санитарной очистки городских и сельских поселений округа,

проводятся всевозможные акции, такие, как межпоселенческая акция по посадке зеленых насаждений, проводится обследование всех гидротехнических сооружений, расположенных на территории округа, большое внимание уделяется экологическому воспитанию подрастающего поколения, создан Координационный совет при администрации округа по экологическому воспитанию, образованию, просвещению и пр.

Из анализа современного состояния и тенденции развития экологической безопасности Ленинского городского округа можно утверждать, что экологические проблемы исследуемого муниципального образования типичны для многих районов ближайшего Подмосковья. К их числу относятся нерешенные проблемы утилизации и переработки отходов производства и потребления, загрязнение территорий несанкционированными свалками, неудовлетворительное состояние деревьев и кустарников, загрязнение атмосферного воздуха, почв, поверхностных и подземных вод, загрязнение водных объектов недостаточно очищенными сточными водами и бытовыми отходами и, как следствие, сокращение биологического разнообразия водоемов. Повышение качества окружающей среды неотделимо от повышения экологической культуры населения.

Все это свидетельствует недостаточно высокой эффективности муниципального управления в сфере экологической безопасности. Основными проблемами в сфере управления экологической безопасностью можно отметить:

- отсутствие гибкости и полная унификация полномочий в области охраны окружающей среды на местном уровне;
- неслаженность системы муниципального экологического контроля и недостаток полномочий в координации контрольной деятельности;
- недостаток финансовой поддержки муниципального образования в деятельности по охране окружающей среды и внедрению экологически эффективных технологий;
- размытость в разграничении полномочий в области обращения с отходами между федеральными органами исполнительной власти, органами исполнительной власти субъектов РФ и органами местного самоуправления;
- несоблюдение законодательства в области особо охраняемых природных территорий;
- низкий уровень экологической культуры населения, образовательного уровня и профессиональных навыков и знаний в области экологии.

Исходя из вышеперечисленного экологического состояния территории, приоритетами в управлении экологической деятельности городского округа являются:

- сохранение и восстановление ландшафтного и биологического разнообразия, достаточного для поддержания способности природных систем к саморегуляции и компенсации последствий антропогенной деятельности;
- снижение загрязнения окружающей среды выбросами, сбросами и отходами, а также удельной энерго- и ресурсоемкости продукции и услуг;

- рациональное использование возобновляемых и невозобновляемых природных ресурсов;
- снижение негативного воздействия и регулирование качества окружающей среды;
- сохранение природных комплексов и биологического разнообразия, в том числе памятников природы;
- информирование, просвещение и повышение экологической культуры населения;
- организация и развитие системы экологического образования и воспитания.

Для привлечения населения к решению проблем обращения с отходами рекомендуется проведение ряд мероприятий:

- проведение компании по информированию общественности о проблемах в системе обращения с отходами и способов их решения на бытовом уровне;
- повышение информированности органов власти и управления;
- стимулирование участия учебных заведений и научных организаций в изучении о возможном решении проблем обращения с отходами;
- повышение профессионального потенциала всех участников процесса обращения с отходами, в том числе посредством проведения тематических тренингов, учебно–ознакомительных программ и мероприятий.

В целях улучшения состояния водных объектов необходима расчистка русла реки Битца, ручьев, находящихся на территории города Видное.

Необходимо провести инвентаризацию и реконструкцию зеленых насаждений специализированной организацией.

Одним из направлений работы в рамках улучшения экологической ситуации в округе можно рекомендовать создание и развитие инновационного экологического центра, деятельностью которого будет:

- мониторинг экологической обстановки в городе и районах;
- осуществление общественного экологического контроля;
- анализ влияния выбросов в окружающую среду на уровень заболеваемости жителей;
- совершенствование и развитие городской транспортной системы;
- контроль безопасности и качества нефтепродуктов;
- совершенствование архитектурного облика города и разработку архитектурных проектов экологически благоприятных для проживания;
- биомониторинг здоровья населения, оценку, прогноз риска здоровья населения с учетом экологического фактора, разработку мер по минимизации риска, связанного с воздействием окружающей среды на жизнедеятельность города;
- пропаганду здорового образа жизни.

Реализация предложенных природоохранных мероприятий может улучшить экологическое состояние атмосферного воздуха, водных объектов и земель на территории муниципального округа.

Литература:

1. Федеральный закон от 06.10.2003 № 131–ФЗ «Об общих принципах организации местного самоуправления в Российской Федерации»
2. Федеральный закон от 10.01.2002 N 7–ФЗ "Об охране окружающей среды".
3. Закон Московской области N 240/2006–ОЗ "Об охране окружающей среды в Московской области".
4. Постановление Администрации Ленинского городского округа от 27.12.2022 № 5666 О внесении изменений в муниципальную программу Ленинского городского округа Московской области «Экология и окружающая среда» на 2021–2024 годы, утвержденную постановлением администрации Ленинского городского округа Московской области от 14.10.2020 №2337.
5. Анисимов А.П., Алексеев А.П. Деятельность органов местного самоуправления в области охраны окружающей среды в Российской Федерации: Монография. – Волгоград, Издательство ВФ МУПК. 2018.–159 с.
6. Белов, С. В. Безопасность жизнедеятельности и защита окружающей среды (техносферная безопасность) в 2 ч. Часть 1: учебник для вузов / С. В. Белов. – 5–е изд., перераб. и доп. – Москва: Издательство Юрайт, 2022. – 350 с.
7. Боголюбов, С. А. Правовые основы природопользования и охраны окружающей среды: учебник и практикум для вузов / С. А. Боголюбов, Е. А. Позднякова. – 4–е изд., перераб. и доп. – Москва: Издательство Юрайт, 2023. – 452 с.

ИСКУССТВО, ГРАФИКА И ВРЕМЯ

Современные тенденции графического дизайна

Исупова Элина Алексеевна – студентка кафедры дизайн АНО ВО «Московский региональный социально–экономический институт» (Видное, Россия). E–mail: elinaisupova@mail.ru

Макеева Оксана Валерьевна – к.т.н., и.о. зав. кафедрой дизайн АНО ВО «Московский региональный социально–экономический институт» (Видное, Россия). E–mail: makeeva–oks@yandex.ru

Аннотация: В данной статье рассмотрены основные тенденции графического дизайна, которые направлены на создание визуально привлекательных, функциональных и осознанных решений, отвечающих потребностям современного мира.

Ключевые слова: графический дизайн, минимализм, 3D графика, анимация.

Modern trends in graphic design

Isupova Elina Alekseevna – student of the Department of Design of ANO VO «Moscow Regional Social and Economic Institute» (Vidnoye, Russia). E–mail: elinaisupova@mail.ru

Makeeva Oksana Valerievna – PhD, Acting Head of the Department of Design of ANO VO «Moscow Regional Social and Economic Institute» (Vidnoye, Russia). E–mail: makeeva–oks@yandex.ru

Abstract: This article discusses the main trends in graphic design, which aim to create visually appealing, functional, and meaningful solutions that meet the needs of the modern world.

Key words: graphic design, minimalism, 3D graphics, and animation.

Современный графический дизайн – это калейдоскоп инноваций, постоянно меняющийся под влиянием технологий, социальных трендов и эстетических предпочтений. Он давно перерос рамки простой визуальной коммуникации, став мощным инструментом для брендинга, маркетинга и создания запоминающегося пользовательского опыта.

Современные тенденции графического дизайна отражают не только технологический прогресс, но и культурные, социальные изменения, а также экологическую осознанность нашего времени.

Одной из ключевых тенденций является минимализм. Чистые линии, простые формы, негативное пространство и приглушенная цветовая палитра – все это создает ощущение элегантности и утонченности. Минимализм позволяет выделить ключевые элементы, не перегружая восприятие аудитории.

В эпоху информационного перегрева минимализм стал символом ясности и эффективности. Простые, лаконичные композиции с акцентом на типографику и чистый бэкграунд помогают быстрее донести суть сообщения до аудитории. Этот тренд особенно популярен в интерфейсе мобильных приложений и веб-сайтов.

Яркие цвета и смелые типографические решения – еще один тренд, набирающий популярность. Насыщенные оттенки, градиенты, необычные шрифты привлекают внимание и создают запоминающийся визуальный образ. В противовес минимализму, этот подход делает акцент на яркости и индивидуальности.

3D графика и анимация стали неотъемлемой частью нашей современной жизни. Они окружают нас повсюду: в фильмах, играх, рекламе, архитектурных визуализациях и даже в медицине. Но что же это такое и почему они так важны?

В своей основе, 3D графика – это процесс создания трехмерных объектов и сцен в цифровом пространстве. В отличие от 2D графики, которая оперирует только двумя измерениями (ширина и высота), 3D графика добавляет третье измерение – глубину. Это позволяет создавать более реалистичные и захватывающие визуальные образы.

3D анимация, в свою очередь, – это процесс оживления этих трехмерных объектов. Она включает в себя создание последовательности изображений (кадров), которые, при быстром воспроизведении, создают иллюзию движения.

Процесс создания 3D графики и анимации обычно включает в себя несколько этапов:

- Моделирование: Создание трехмерных моделей объектов с использованием специализированного программного обеспечения. Это может быть создание персонажа, здания, автомобиля или любого другого объекта.

- Текстурирование: Нанесение текстур на модели, чтобы добавить им реалистичности и детализации. Текстуры определяют цвет, фактуру и другие визуальные характеристики поверхности.

- Освещение: Настройка источников света в сцене, чтобы создать реалистичное освещение и тени. Правильное освещение может значительно улучшить визуальное восприятие сцены.

- Анимация: Оживление моделей путем создания ключевых кадров и интерполяции между ними. Аниматоры используют различные техники, такие как keyframe animation, motion capture и procedural animation.

– Рендеринг: Процесс преобразования 3D сцены в 2D изображение. Рендеринг требует значительных вычислительных ресурсов и может занимать много времени, особенно для сложных сцен.

– Композитинг: Объединение различных элементов, таких как 3D объекты, фоны, визуальные эффекты и звуки, в единое целое.

Применение 3D графики и анимации:

Сфера применения 3D графики и анимации невероятно широка:

– Кино и телевидение: Создание спецэффектов, анимационных фильмов и сериалов.

– Видеоигры: Разработка игровых миров, персонажей и анимаций.

– Архитектура и дизайн: Визуализация проектов зданий и интерьеров.

– Реклама и маркетинг: Создание привлекательных рекламных роликов и презентаций.

– Медицина: Создание 3D моделей органов и тканей для обучения и планирования операций.

– Образование: Разработка интерактивных учебных материалов и симуляций.

– Промышленность: Проектирование и визуализация новых продуктов и оборудования.

Преимущества использования 3D графики и анимации:

– Реализм: 3D графика позволяет создавать невероятно реалистичные визуальные образы.

– Визуализация: Она позволяет визуализировать сложные концепции и идеи.

– Интерактивность: 3D модели можно вращать, масштабировать и взаимодействовать с ними.

– Экономия: в некоторых случаях, использование 3D графики может быть более экономичным, чем создание реальных прототипов.

– Творчество: 3D графика предоставляет безграничные возможности для творчества и экспериментов.

3D графика и анимация также приобрели широкое распространение. Благодаря развитию технологий, стало возможным создавать реалистичные и интерактивные 3D-объекты, добавляющие глубину и динамику в дизайн.

С развитием технологий виртуальной и дополненной реальности 3D-элементы становятся неотъемлемой частью дизайна. Динамические анимации и интерактивные 3D-объекты позволяют создавать более погружающие и запоминающиеся впечатления у пользователя. Это находит применение в геймификации, рекламе и презентациях продуктов.

Не стоит забывать и о устойчивом дизайне. Экологичная упаковка, использование переработанных материалов, цифровизация вместо печати – все это отражает заботу о планете и привлекает социально ответственных потребителей.

В целом, современные тенденции графического дизайна направлены на создание визуально привлекательных, функциональных и осознанных решений, отвечающих потребностям современного мира.

Литература:

1. Кузвесова, Н. Л. Графический дизайн: от викторианского стиля до ар-деко: учебник для вузов / Н. Л. Кузвесова. – 3-е изд., испр. и доп. – Москва: Издательство Юрайт, 2025. – 137 с. – (Высшее образование). – ISBN 978–5–534–18298–9. – Текст: электронный // Образовательная платформа Юрайт [сайт]. – URL: <https://www.urait.ru/bcode/563988>
2. Графический дизайн. Современные концепции: учебник для вузов / ответственный редактор Е. Э. Павловская. – 2-е изд., перераб. и доп. – Москва: Издательство Юрайт, 2025. – 119 с. – (Высшее образование). – ISBN 978–5–534–11169–9. – Текст: электронный // Образовательная платформа Юрайт [сайт]. – URL: <https://www.urait.ru/bcode/563931>

Как сделать панно из нетрадиционных материалов

Засорин Артем Вячеславович – студент кафедры дизайн АНО ВО «Московский региональный социально-экономический институт» (Видное, Россия).

Мордвинцева Марина Михайловна – преподаватель кафедры дизайн АНО ВО «Московский региональный социально-экономический институт» (Видное, Россия).

Аннотация: Статья представляет собой инструкцию по созданию настенного панно из нетрадиционных материалов. В нём описываются этапы работы: от разработки эскиза до выбора материалов и необходимых инструментов, а также даются рекомендации по технике безопасности при работе с различными предметами

Ключевые слова: панно; нетрадиционные материалы; эскиз; техника визуального искусства; коллаж; ассамбляж; Кинусайга; стимпанк; материалы для работы; инструменты; технология работы; техника безопасности.

How to make a panel from non-traditional materials

Zasorin Artem Vyacheslavovich – student of the Department of Design of ANO VO "Moscow Regional Social and Economic Institute" (Vidnoye, Russia).

Mordvintseva Marina Mikhailovna – teacher of the Department of Design of ANO VO "Moscow Regional Social and Economic Institute" (Vidnoye, Russia).

Abstract: The article is an instruction on creating a wall panel from non-traditional materials. It describes the stages of work: from the development of a sketch to the selection of materials and necessary tools, and also provides recommendations on safety when working with various objects

Keywords: panel; non-traditional materials; sketch; visual art technique; collage; assemblage; Kinusiga; steampunk; materials for work; tools; work technology; safety techniques.

Настенное панно легко создать самостоятельно. Для этого мы можем использовать непригодные к использованию предметы, по существу, мусор. Тем самым вы не только создадите предмет искусства, но и подарите вторую жизнь вещам, которые вряд ли вам понадобятся в дальнейшем, тем самым сократив загрязнение нашей планеты. На первом этапе напитайте свой мозг идеями, каким должно быть ваше панно. Вы можете посмотреть аналоги, чтобы познакомиться со всем богатым спектром использования нетрадиционных материалов для создания арт-объектов. Прежде чем приступить к созданию панно, вам нужно разработать эскиз; вы можете опираться на произведения художников эпохи авангарда либо использовать мотивы своих графических или живописных работ. Получив определенный визуальный опыт от посещения выставок современного искусства, накопив багаж знаний по истории искусств, вам удастся создать интересный и уникальный эскиз. Определитесь со стилем, техникой и форматом, в котором вы будете осуществлять задуманную работу. После чего нарисуйте несколько вариантов в цвете и выберите наиболее удачный. В эскизе вы должны выстроить тоновые и цветовые отношения, определить главное и второстепенное, определить композиционный центр. После чего можете приступать к созданию панно. Стили и техника

Рис. 1– Ассамбляж – техника визуального искусства, чем-то похожая на коллаж, но в ней используются объёмные детали либо целые предметы.

Рис. 2 – японская техника (Кинусайга) состоит из текстильных обрезков, заправленных в основу из пенопласта.

Рис. 3 – коллажная техника. При помощи фактурных материалов создается сама концепция изображения.

Рис. 4 – Стипунк-техника – изображение, полностью состоящее из металлических элементов, покрытых медной краской.

Существует огромное количество стилей и техник, с которыми можно ознакомиться на выставках или в специализированных журналах.

Рисунок 1



Рисунок 2



Рисунок 3



Рисунок 4



Какие материалы подойдут для работы?

После утверждения эскиза следует приступить к выбору материалов. Вы можете использовать абсолютно все, что найдете дома. Лучше всего заранее собирать различные предметы, такие как пуговицы, гвоздики, не пишущие фломастеры, флаконы от духов, катушки ниток. Также подойдут оставшиеся материалы после ремонта, такие как строительная плитка, куски обоев, картон и многое другое. Можете использовать упаковки от различной продукции, крышки от бутылок, винные пробки, старую технику и многое другое. Это хороший способ проявить фантазию, сочетать между собой разные материалы, чтобы получилось цельное и завораживающее изображение.

Основой панно может служить кусок фанеры, которая будет выполнять функцию фона. Подготовьте фанеру под выбранный формат и покройте её слоем акриловой краски, чтобы создать однородную поверхность.

Какие инструменты понадобятся при работе? Технология работы с материалами.

При работе с материалами вам могут понадобиться инструменты, такие как молоток (рис. 5), чтобы наколоть кусочки из ненужной посуды либо стекла.

Соблюдайте технику безопасности:

Помните, что перед работой надо использовать средства защиты, такие как строительные перчатки, защитные очки, фартук и респиратор.

Чтобы защитить глаза и руки от осколков, предварительно замотайте объект, который требуется расколоть, в ткань. Также можете приобрести стеклорез (рис. 6): при его помощи можно аккуратно вырезать желаемый объект, например, понравившийся узор на посуде (рис. 7).

Для того чтобы приклеить мозаику к основе, служащей фоном, вам потребуется специальный клеящий материал. Для этого подойдет готовый плиточный клей, жидкие гвозди либо можно замешать раствор из цемента и клея ПВА. При смешивании ПВА и цемента должна получиться густая масса. Лучше всего замешивать раствор порционно, чтобы не оставалось излишков после работы. Если же у вас остался избыток раствора, подождите, когда он засохнет, после чего выбросите. Чтобы мозаика крепко держалась на основе, приобретите серпянку (рис. 8) – это самоклеящаяся сетка, которая служит каркасом для сцепления клеящего материала с фоном. Перед тем как приклеивать мозаику, разместите серпянку на области, где хотите разместить изображение, после чего равномерно распределите раствор шпателем по поверхности (рис.), можно приступать к приклеиванию мозаики к поверхности. После застывания желательно выполнить затирку тем же раствором – это нужно, чтобы скрыть острые края битой посуды, они могут быть опасны. Более легкие элементы, такие как текстиль, пробковое покрытие, нарезанные DVD диски, пуговицы и прочая мелочёвка, можете приклеивать при помощи клеевого пистолета (рис. 9).

При работе с клеевым пистолетом соблюдайте правила безопасности. Если же вы получили ожог, нанесите на место повреждения противоожоговое средство (левомеколь). Если требуется приклеить мелкие объекты, воспользуйтесь пинцетом. Также старайтесь, чтобы острые края выбранных вами материалов не выступали за пределы фона. Если же это произошло, воспользуйтесь ножовкой (рис. 10), чтобы отпилить выступающие элементы в целях безопасности.

Рисунок 5



Рисунок 6



Рисунок 7



Рисунок 8



Рисунок 9



Рисунок 10



Литература.

1. Васильченко А. А. Панно и гобелены в нетрадиционной технике / А.А. Васильченко. – М.: Олма-Пресс, 2004. – 63, [1] с. цв. ил.; 21. – (Золотые страницы рукоделия); ISBN 5-94849-352-0.

2. Кенни, Мэтт. Искусство кумико: красивые панно своими руками: [12+] / Мэтт Кенни; перевод с английского М. Ю. Кучука. – Москва: АСТ, Кладезь, 2023. – 175 с.: цв. ил.: 27 см – (Мастер своего дела).; ISBN 978-5-17-147056-2.

3. Хоменко, Вера. Аппликации, картины и панно из природных материалов: [Текст]: камни, семена, косточки, ракушки / Вера Хоменко, Галина Никитюк. – Харьков: Книжный клуб "Клуб семейного досуга", 2010. – 111 с.: цв. ил. – ISBN 978-5-9910-1206-5: Б. ц.

4. kvartblog.ru.

5. ru.pinterest.com

6. ya-uchitel.ru.

7. infourok.ru.

Погружение в Хаос: Современное Искусство и его Неуловимые Границы

Щербатова Ульяна Денисовна – студентка кафедры дизайн АНО ВО «Московский региональный социально–экономический институт» (Видное, Россия).

Букарина Алина Алексеевна – преподаватель ПЦК дизайн АНО ВО «Московский региональный социально–экономический институт» (Видное, Россия).

Аннотация: статья, в которой анализируются основные характеристики современного искусства, его эволюция, ключевые направления и философские и социальные контексты. В статье рассматривается взаимодействие искусства и зрителя, роль технологий и глобализации, а также перспективы развития современного искусства. Особое внимание уделяется экспериментам с новыми материалами и концепциями, а также участию искусства в общественно–политической жизни.

Ключевые слова: современное искусство; абстрактный экспрессионизм; поп–арт; минимализм; концептуальное искусство; ленд–арт; боди–арт; неоэкспрессионизм; инсталляция; видеоарт; интерактивные проекты; глобализация; цифровые технологии; философский контекст; социальный контекст; постмодернизм.

Diving into Chaos: Contemporary Art and Its Elusive Boundaries

Shcherbatova Ulyana Denisovna – student of the Department of Design of ANO VO "Moscow Regional Social and Economic Institute" (Vidnoye, Russia).

Bukarina Alina Alekseevna – teacher of the Department of Design of ANO VO "Moscow Regional Social and Economic Institute" (Vidnoye, Russia).

Abstract: article, which analyzes the main characteristics of contemporary art, its evolution, key directions and philosophical and social contexts. The article examines the interaction between art and the viewer, the role of technology and globalization, and the prospects for the development of contemporary art. Special attention is given to experiments with new materials and concepts, as well as the involvement of art in social and political life.

Keywords: contemporary art; abstract expressionism; pop art; minimalism; conceptual art; land art; body art; neo–expressionism; installation; video art; interactive projects; globalization

Современное искусство, возникшее как реакция на традиции и стремящееся к новым формам выражения, представляет собой сложный и многогранный феномен. В этой статье предпринимается попытка анализа основных характеристик современного искусства, его эволюции, ключевых направлений, а также философских и социальных контекстов, которые формируют его сущность. Рассматриваются вопросы взаимодействия искусства и зрителя, роль технологий и глобализации, а также перспективы дальнейшего развития этого постоянно меняющегося поля.

Понятие “современное искусство” охватывает широкий спектр творческих проявлений, возникших после Второй мировой войны и продолжающих развиваться в наши дни. Отличительной чертой этого периода является отказ от традиционных художественных техник и форм, эксперименты с новыми материалами и концепциями, а также активное участие искусства в общественно–политической жизни. Оно бросает вызов общепринятым представлениям о красоте, смысле и ценностях, приглашая зрителя к активному сотворчеству и рефлексии.

Современное искусство не является монолитным образованием, а представляет собой динамичный процесс, постоянно обогащающийся новыми идеями и направлениями. Послевоенный период ознаменовался расцветом таких течений, как абстрактный экспрессионизм, который стремился передать эмоциональный опыт художника посредством жестов и цвета. Движение поп–арт, напротив, черпало вдохновение в массовой культуре, используя образы рекламы, комиксов и повседневных предметов. Минимализм, появившийся в 1960–х годах, характеризовался простотой форм, лаконичностью и концентрацией на материальности.

В 1970–х годах возникла концептуальное искусство, ставящее во главу угла идею, а не материальное воплощение. Художники–концептуалисты использовали текст, фотографию, перформанс и другие средства для выражения своих идей. В этот же период появляется ленд–арт, связанный с работой с природными ландшафтами, и боди–арт, использующий тело художника как объект и инструмент творчества.

1980–е годы ознаменовались возвращением к фигуративности и появлением неоэкспрессионизма, характеризующегося эмоциональной напряженностью и использованием ярких цветов. В конце XX века усиливается интерес к мультимедийному искусству, инсталляциям, видеоарту и интерактивным проектам, использующим цифровые технологии.

Одной из главных особенностей современного искусства является его активное взаимодействие со зрителем. Художник больше не является лишь создателем объекта, а становится инициатором диалога, приглашая зрителя к интерпретации и сотворчеству. Эта тенденция проявляется в интерактивных инсталляциях, перформансах, которые происходят в присутствии зрителей, и в работах, требующих от зрителя размышлений о социальных и политических проблемах.

В современном искусстве зритель больше не пассивный наблюдатель, а активный участник, чья интерпретация и восприятие формируют смысл произведения. Эта трансформация роли зрителя является отражением демократизации искусства и стремления к более открытому и инклюзивному диалогу.

В эпоху глобализации и стремительного развития технологий современное искусство испытывает мощное влияние этих факторов. Цифровые технологии позволяют художникам создавать новые формы выражения, используя видео, анимацию, компьютерную графику и интерактивные платформы. Интернет предоставляет художникам возможность демонстрировать свои работы по всему миру, преодолевая географические границы.

Глобализация способствует обмену культурными идеями и опытом, что приводит к появлению новых форм искусства, сочетающих элементы разных культур и традиций. Художники из разных стран мира взаимодействуют друг с другом, создавая совместные проекты и сотрудничая в международных арт-проектах.

Современное искусство глубоко укоренено в философском и социальном контексте. Оно отражает трансформацию ценностей, кризис традиционных институтов и изменения в общественном сознании. Многие работы посвящены актуальным социальным проблемам, таким как экология, гендерное равенство, расизм, политические конфликты и глобальные кризисы.

Постмодернистская философия оказала существенное влияние на современное искусство, подчеркивая относительность истины, критикуя метанарративы и предлагая множественность интерпретаций. Художники часто используют иронию, пародию и деконструкцию, чтобы бросить вызов общепринятым нормам и стереотипам.

Современное искусство часто подвергается критике за свою элитарность, сложность для восприятия и оторванность от реальной жизни. Многие зрители испытывают трудности в понимании абстрактных и концептуальных работ, считая их бессмысленными или претенциозными. Критики также указывают на коммерциализацию искусства и его зависимость от рынка и спонсоров.

Однако, эти вызовы являются неотъемлемой частью процесса развития современного искусства. Критика стимулирует художников к поиску новых форм выражения и к более глубокому диалогу со зрителем. Несмотря на все сложности, современное искусство остается мощным инструментом для выражения идей, исследования мира и стимулирования критического мышления.

Современное искусство находится в постоянном движении и развитии. Его будущее связано с дальнейшим освоением цифровых технологий, расширением границ между различными видами искусства и усилением его роли в общественной жизни. Можно ожидать появления новых форм выражения, основанных на искусственном интеллекте, виртуальной реальности и других инновационных технологиях.

В заключение следует отметить, что современное искусство – это не просто набор стилей и направлений, а живой и динамичный процесс, который отражает дух времени и служит зеркалом для нашей цивилизации. Оно требует от зрителя открытости, любопытства и готовности к диалогу. Понимание современного искусства – это путь к более глубокому осознанию себя, общества и мира вокруг нас. Погружение в хаос, который оно представляет, может привести к неожиданным открытиям и расширению границ нашего восприятия.

Литература.

1. Осборн, Ричард. Теория искусства: краткий путеводитель / Ричард Осборн, Дэн Стерджис; иллюстрации Натали Тернер; перевод с английского Анастасии Суслопаровой, Мари Мишель, Дарьи Похолковой. – Москва: «Ад Маргинем Пресс», 2023. – 191 с.: цв. ил.. – (Ad Marginem & Masters). – Библиогр.: с. 190–191. – ISBN 978–5–91103–659–1

2. Уорд, Оссиан. Искусство смотреть: как воспринимать современное искусство / Оссиан Уорд; перевод с английского – Светлана Кузнецова. – Москва: Ад Маргинем Пресс: Музей современного искусства "Гараж", сор. 2021. – 176 с.: цв. ил., портр.; 23 см. – (Garage).; ISBN 978–5–91103–474–0

3. Рид, Герберт (1893–1968). Краткая история современной живописи [Текст] / Герберт Рид; с предисловием Бенедикта Рида и дополнительной главой , написанной Кэролайн Тисдолл и Уильямом Фивером; [перевод Боднарук Т. М., Шестанов А. В.]. – Москва: Ад Маргинем Пресс, сор. 2017. – 359 с.: ил.; 20 см.; ISBN 978–5–91103–428–3

4. Ан, Кён. Кто боится современного искусства? [Текст]: путеводитель по миру современного искусства от А до Я / Кён Ан и Джессика Черози; [перевод с английского: Людмила Речная]. – Москва: Издательский проект "А+А", сор. 2018. – 135 с.: ил., цв. ил.; 21 см.; ISBN 978–5–91103–416–0

5. Филлипс, Сэм. ...Измы: как понимать современное искусство = ...Isms: understanding modern art [Текст] / Сэм Филлипс; [пер. с англ. Михаила Визеля и Надежды Чаминой]. – Москва: Ad Marginem, 2016. – 157 с.: цв. ил. – Алф. указ. художников: с. 142–149. – Указ. полезных терминов: с. 150–153. – Список музеев: с. 156. – ISBN 978–5–91103–272–2

ПСИХОЛОГИЧЕСКИЕ ИССЛЕДОВАНИЯ: ОТ ТЕОРИИ К ПРАКТИКЕ

Взаимосвязь пола сиблингов и экзистенциальной исполненности личности

Булгакова Полина Сергеевна – студент кафедры педагогики и психологии Московского регионального социально – экономического института, Видное, Россия
polinasergeevna.10@mail.ru

Кислинская Нонна Владимировна – кандидат педагогических наук, доцент, заведующий кафедрой педагогики и психологии Московского регионального социально – экономического института
nonna_kislinsk@mail.ru

Аннотация: в статье сравниваются показатели экзистенциальной исполненности у однополых и разнополых сиблингов. Описывается влияние пола на личностные черты сиблингов и их отношение к жизни. Формулируется вывод о формировании определенных характеристик личности в зависимости от пола сиблингов.

Ключевые слова: экзистенция, экзистенциальная исполненность, экзистенциальные мотивации, сиблинг, половые различия

The relationship between sibling gender and existential fulfillment of personality

Bulgakova Polina Sergeevna – Student of the Department of Pedagogy and Psychology Moscow Regional Socio–Economic Institute Vidnoe, Russia
polinasergeevna.10@mail.ru

Kislinskaya Nonna Vladimirovna – Candidate of Pedagogical Sciences, Associate Professor, Head of the Department of Pedagogy and Psychology of the Moscow Regional Socio–Economic Institute Vidnoe, Russia
nonna_kislinsk@mail.ru

Abstract: the article compares the indicators of existential fulfillment among same–sex and opposite–sex siblings. The influence of gender on the personality traits of siblings and their attitude to life is described. The conclusion is formulated about the formation of certain personality characteristics depending on the gender of siblings.

Keywords: existence, existential fulfillment, existential motivations, sibling, gender differences

Семья – это первичный социальный институт, который формирует нашу личность, ценности и мировоззрение. В этой сложной системе особую роль играют отношения между братьями и сестрами, или сиблингами. Эти отношения не только определяют динамику семьи, но и становятся фундаментом для понимания собственной экзистенциальной исполненности – глубокого осознания своего места в мире, своей уникальности и ответственности за собственные решения. [1, с. 43]

Экзистенциальная исполненность – это состояние, при котором человек осознает свою свободу выбора, принимает ответственность за свои действия и находит смысл в своей жизни. Она подчеркивает важность поиска смысла, преодоления тревоги перед абсурдностью бытия и принятия своей уникальности. [3, с. 125]

В контексте отношений между сиблингами экзистенциальная исполненность проявляется через взаимодействие, сравнение и совместное проживание жизненных ситуаций. Эти отношения могут стать мощным катализатором для развития личности каждого участника.

Роль сиблингов в формировании экзистенциальной исполненности имеет большую значимость. Брат или сестра часто выступают "зеркалом", через которое мы видим себя. В детстве и юности сиблинги сравнивают свои способности, интересы и достижения. Эти сравнения могут быть болезненными, но они также помогают каждому из нас осознать свои уникальные качества.

Отношения между сиблингами создают безопасное пространство для экспериментов с ролями и поведением. В этих отношениях дети учатся выражать свои чувства, решать конфликты и договариваться. Такие навыки необходимы для экзистенциальной исполненности, поскольку они помогают человеку адаптироваться к изменениям и принимать ответственность за свои действия.

Сиблинги часто сталкиваются с общими жизненными событиями: переездами, потерей близких, семейными праздниками. Эти переживания создают общий эмоциональный фон, который может стать основой для поиска смысла. Например, в моменты трудностей сиблинги могут поддерживать друг друга, помогая найти силы для преодоления кризиса.

Конкуренция между братьями и сестрами – это естественная часть их взаимодействия. Однако именно эта динамика может научить человека важным урокам: стремиться к своим целям, не умаляя достоинств других, и находить баланс между личными амбициями и заботой о других. Коллаборация и взаимопомощь в конечном итоге формируют чувство единства и принадлежности.

На основе экзистенциального анализа В. Франкла и А. Лэнгле, включающего в себя теорию о трех измерениях человека: физическое, психическое и духовное, определяющие условия самоактуализации личности,

была разработана концепция четырех фундаментальных экзистенциальных мотиваций В.Б. Шумского, Е.М. Уколовой, Е.Н. Осина, Я.Д. Лупандиной. Человеческая воля принципиально связана со структурой экзистенции, которая, в свою очередь, и формирует мотивацию. Мотивация же в свою очередь основывается на четырех областях экзистенции: мир с его условиями и возможностями (онтологическое измерение экзистенции); жизнь с ее отношениями и чувствами (аксиологическое измерение); бытие самим собой как уникальной, автономной личностью (этическое измерение); будущее с присущим ему призывом к действию, к активному привнесению себя в более широкий контекст, в системы тех взаимосвязей, в которых человек находится и которые им создаются (праксиологическое измерение). Каждая фундаментальная мотивация включает в себя три предпосылки для реализации: 1 ФМ – опора, защищенность, пространство; 2 ФМ – соотнесенность, время, близость; 3 ФМ – заинтересованное внимание, справедливое отношение, признание ценности; 4 ФМ – структурная взаимосвязь, поле деятельности и ценность в будущем. [2, с. 77]

В нашем исследовании мы ставили перед собой цель проверить гипотезу о взаимосвязи показателей экзистенциальной исполненности и полов сиблингов. Для этого нами были отобраны 22 пары однополых сиблингов и 20 пар разнополых сиблингов в возрасте от 20 до 55 лет, которые прошли тестирование по методике «Тест экзистенциальных мотиваций» (ТЭМ) В.Б. Шумского, Е.М. Уколовой, Е.Н. Осина и Я.Д. Лупандиной. [4, с. 3] Статистически обработанные результаты представлены на рисунках 1 и 2.

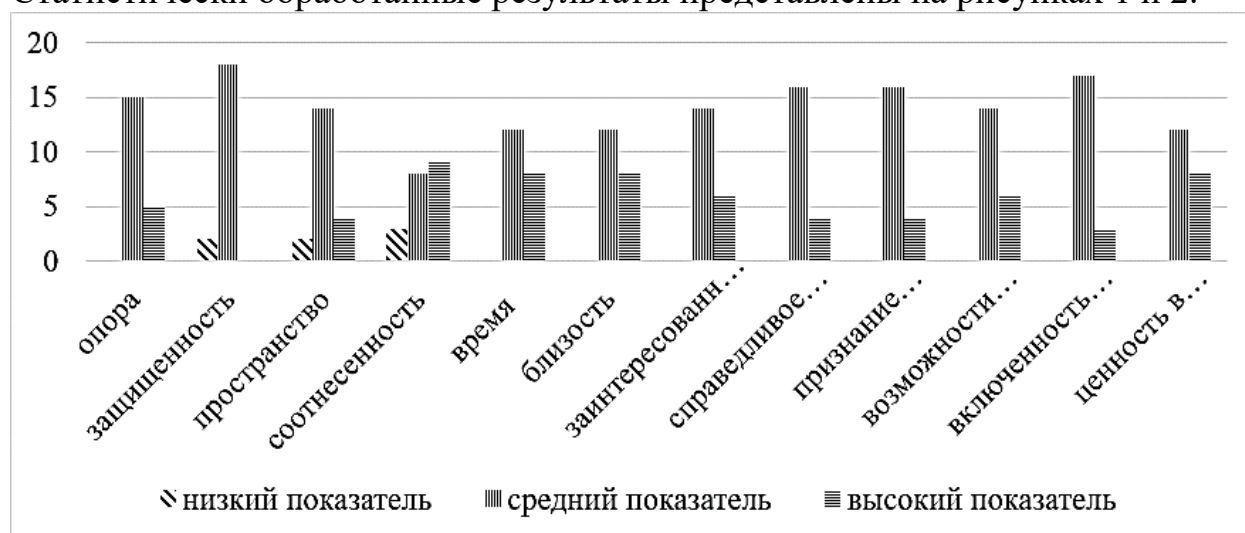


Рис. 1. Частота встречаемости высоких, средних и низких показателей по всем шкалам среди разнополых сиблингов

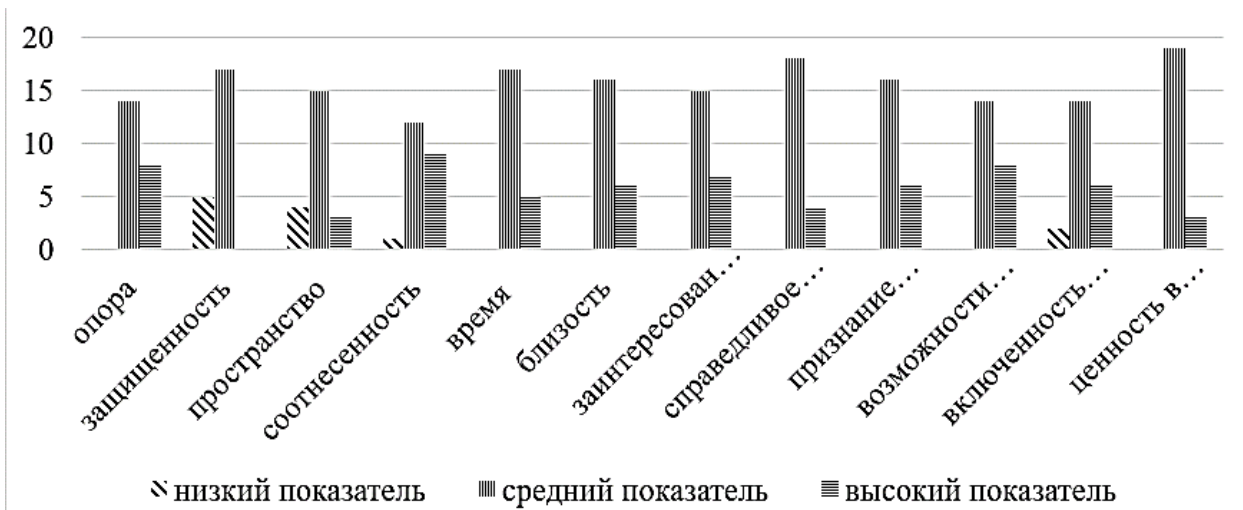


Рис. 2. Частота встречаемости высоких, средних и низких показателей по всем шкалам среди однополых сиблингов

Показатели интегральных шкал экзистенциальной исполненности были сравнены и представлены на рисунке 3.

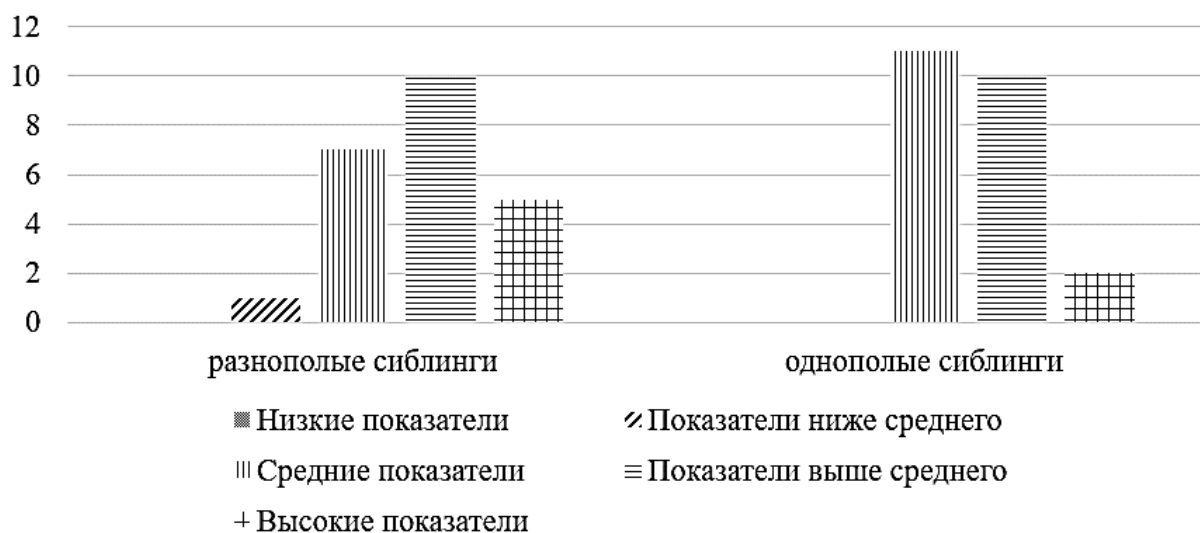


Рис.3. Сравнение показателей интегральной шкалы экзистенциальной исполненности у разнополых и однополых сиблингов.

Как можно заметить из диаграмм у разнополых сиблингов больший разброс показателей, так как и число показателей ниже среднего и число высоких показателей выше, чем у однополых, у которых преобладают средние показатели. Сделать однозначный результат исходя из сырых данных не просто, поэтому чтобы найти статистически достоверные различия нами были сравнены показатели всех шкал у двух групп и выполнена проверка с помощью математического критерия U–Манна–Уитни. Результаты найденных взаимосвязей представлены на рисунке 4.

Критические значения U, при $n_1=22$, $n_2=20$

U _{кр}	
$p \leq 0.01$	$p \leq 0.05$
127	154

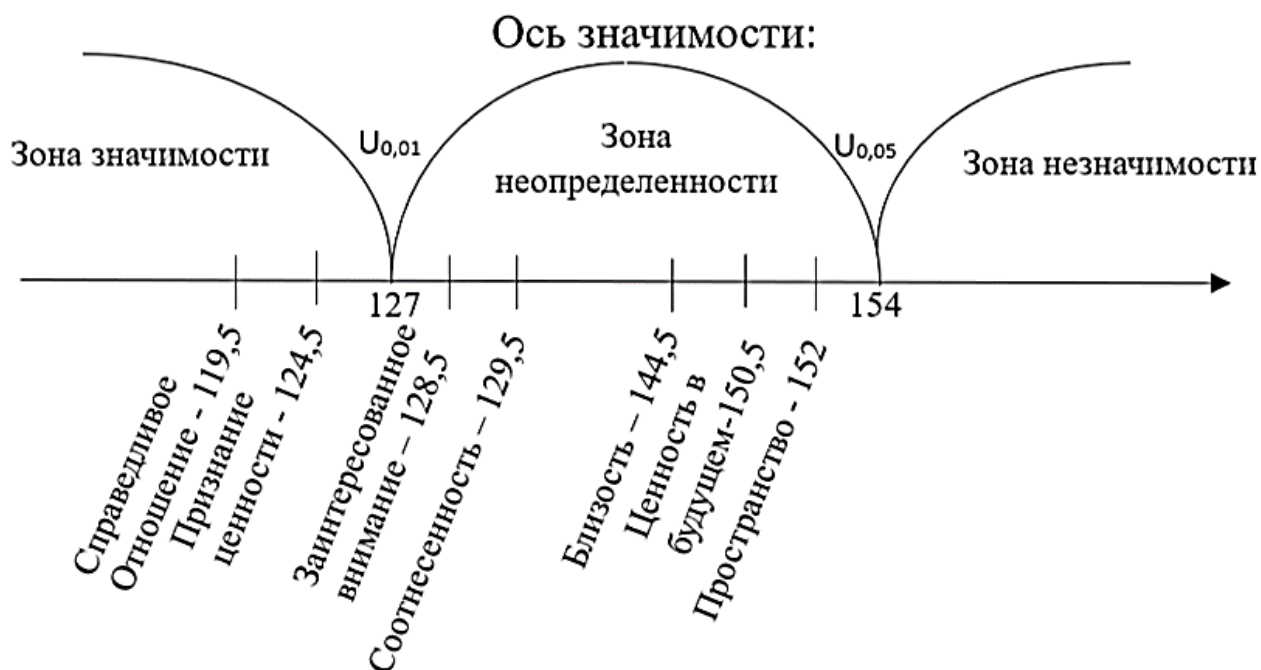


Рис. 4. Различия, подтвердившиеся после проверки критерием U–Манна–Уитни.

Из рисунка видно, что присутствуют две взаимосвязи на уровне значимости $p \leq 0.01$, и 5 взаимосвязей на уровне значимости $p \leq 0.05$. Результаты после подсчета критерия достоверности U–Манна–Уитни показали, что показатели по шкалам пространство, соотнесённость, близость, признание ценности, ценность в будущем выше у разнополых сиблингов, а показатели шкал заинтересованное внимание, справедливое отношение выше у однополых сиблингов. Объяснение полученным взаимосвязям возможно следующее: ощущение собственного пространства, возможностей использования личных вещей выше у разнополых сиблингов, так как им чаще выделяют отдельные комнаты, нежели однополым сиблингам; здесь же мы находим взаимосвязь с высоким показателем соотнесенности, которая проявляется в идентификации себя с личными предметами, личной комнатой, собственной одеждой, отличной от брата или сестры, когда у однополых сиблингов часто встречается «общее пользование» вещами; близость, возникает как итог высокой степени соотнесенности, поэтому имея большие показатели по шкале соотнесенности, больше вероятность ощущать близость к вещам, убеждениям, целям, людям и т.д.; признание своей ценности у разнополых сиблингов связано с разными полоролевыми моделями поведения, которые они исполняют с самого детства; осознание ценности проделанного сейчас для своего собственного будущего у разнополых сиблингов сильнее влияет на деятельность, так как у них нет возможности положиться в каком-либо деле на своего сиблинга из-за, опять-таки, разных полоролевых моделей; к самопринятию мы в том числе приходим через сравнение себя с другими и осознание индивидуальности других и своей, поэтому, имея однополого сиблинга, человеку вероятно легче принять себя таким какой он есть, ощутить свою аутентичность, так как рядом у него почти такой же как и он, но все же другой человек; об этом же говорят и высокие

значения у однополых сиблингов по шкалам заинтересованное внимание, которое описывает внимание к себе как будто со стороны или к другому человеку, и справедливое отношение, позволяющее с большей легкостью ставить себя на место своего сиблинга и вырабатывать более объективные и эффективные критерии оценки себя, своих действий, и действий других людей.

Экзистенциальная исполненность сиблингов – это процесс, в котором отношения между братьями и сестрами становятся катализатором для поиска смысла, развития личности и принятия ответственности за свою жизнь. Эти отношения, будь то теплые или напряженные, предоставляют уникальные возможности для самопознания и роста. Они учат нас ценить уникальность каждого человека, находить баланс между личными желаниями и заботой о других, а также преодолевать трудности вместе.

Литература

1. Векилова, С. А. Психология семьи: учебник и практикум для вузов / С. А. Векилова. – Москва: Издательство Юрайт, 2025. – 310 с. – (Высшее образование). – ISBN 978–5–534–01445–7.

2. Лэнгле, А. А. Современный экзистенциальный анализ: история, теория, практика, исследования: учебник для вузов / А. А. Лэнгле, Е. М. Уколова, В. Б. Шумский. – 2-е изд., перераб. и доп. – Москва: Издательство Юрайт, 2025. – 403 с. – (Высшее образование). – ISBN 978–5–534–05227–5.

3. Шумский, В. Б. Экзистенциальная психология и психотерапия: учебник для вузов / В. Б. Шумский. – 2-е изд., испр. и доп. – Москва: Издательство Юрайт, 2025. – 155 с. – (Высшее образование). – ISBN 978–5–534–06345–5.

4. Шумский, В. Б., Уколова, Е. М., Осин, Е. Н., Лупандина Я. Д. Диагностика экзистенциальной исполненности: оригинальная русскоязычная версия теста экзистенциальных мотиваций // Психология. Журнал ВШЭ, 2016. №4

Взаимосвязь показателей самоактуализации с особенностями самовосприятия личности

Борейко Валерия Евгеньевна – студент кафедры педагогики и психологии АНО ВО «Московский региональный социально-экономический институт» (г. Видное, Россия)
ileraborejko@mail.ru

Аржакаева Татьяна Анатольевна – к.п.с.н., доцент кафедры педагогики и психологии АНО ВО «Московский региональный социально-экономический институт» (г. Видное, Россия)
arja_tatya@mail.ru

Аннотация: В данной статье рассматриваются взаимосвязи между показателями самоактуализации и особенностями самовосприятия личности. Представлены результаты эмпирического исследования, демонстрирующие статистически значимые корреляции между отдельными показателями самоактуализации и различными аспектами самовосприятия. Обсуждаются теоретические и практические импликации полученных результатов для научного сообщества.

Ключевые слова: самоактуализация, самовосприятие, самооценка, самоотношение, самоуважение, самопонимание, аутосимпатия, самоуверенность, локус контроля, самообвинение, идентичность, личностный потенциал.

The relationship of indicators of self-actualization with the peculiarities of self-perception of personality

Boreiko Valeria. E. – Student of the Department of Pedagogy and Psychology
Moscow Regional Socio-Economic Institute Vidnoe,
Russia
ileraborejko@mail.ru

Arzhakaeva Tatyana Anatolyevna – Candidate of Psychological Sciences, Professor of the Department of Pedagogy and Psychology, Moscow Regional Socio-Economic Institute Vidnoe, Russia
arja_tatya@mail.ru

Abstract: This article examines the relationship between indicators of self-actualization and the peculiarities of self-perception of personality. The results of an empirical study are presented, demonstrating statistically significant correlations between individual indicators of self-actualization and various aspects of self-perception. The theoretical and practical implications of the obtained results for the scientific community are discussed.

Keywords: self-actualization, self-perception, self-esteem, self-attitude, self-esteem, self-understanding, autosympathy, self-confidence, locus of control, self-blame, identity, personal potential.

В стремительно меняющемся мире, где индивид постоянно сталкивается с вызовами и требованиями, проблема самоактуализации и самовосприятия приобретает особую актуальность. Стремление к самоактуализации, высшей форме личностного роста, тесно связано с тем, как человек воспринимает себя, свои возможности и ограничения, свои сильные и слабые стороны. Данная статья посвящена анализу взаимосвязи показателей самоактуализации с особенностями самовосприятия.

Концепция самоактуализации, предложенная Абрахамом Маслоу, является краеугольным камнем гуманистической психологии. Согласно Маслоу, самоактуализация – это высшая потребность человека, стремление к полному раскрытию своего потенциала, к реализации своих способностей и талантов [6]. В своей иерархии потребностей Маслоу помещает самоактуализацию на вершину, подчеркивая, что она может быть достигнута только после удовлетворения более фундаментальных потребностей, таких как физиологические потребности, потребности в безопасности, любви и уважении [7].

Однако, стоит отметить, что самоактуализация – это не статичное состояние, а скорее процесс, путь, который требует постоянного самосовершенствования и развития. Самоактуализация не является привилегией избранных, а доступна каждому, кто готов работать над собой и стремиться к раскрытию своего потенциала.

Самовосприятие в свою очередь – это сложная и многогранная система представлений человека о самом себе. Оно включает в себя различные аспекты, такие как самооценка, самоидентичность и самоотношение. А также состоит из множества связанных показателей [3].

Самовосприятие не является застывшим образованием, оно постоянно меняется и развивается под влиянием нового опыта и информации. Человек может пересматривать свои убеждения, изменять свою самооценку и формировать новую самоидентичность.

Взаимосвязь между самоактуализацией и самовосприятием является двусторонней и взаимообусловленной. С одной стороны, особенности самовосприятия оказывают существенное влияние на процесс самоактуализации, а с другой стороны, стремление к самоактуализации способствует формированию более адекватного и позитивного самовосприятия [7, 11].

Высокая самооценка является важным условием как для самовосприятия, так и для самоактуализации [1]. Человек, который уверен в себе и своих возможностях, более склонен к риску, к экспериментированию и к реализации своего потенциала. Низкая самооценка, напротив, может стать серьезным препятствием на пути к самоактуализации, поскольку она порождает неуверенность, страх неудачи и стремление избегать сложных задач. Самоактуализация, в свою очередь, способствует повышению самооценки, поскольку человек, реализуя свои способности и достигая успеха, чувствует себя более компетентным и ценным. При этом четкое осознание своей самоидентичности, понимание своих ценностей, убеждений и целей является важным фактором, определяющим направление личностного развития. Человек, который знает, кто он есть и чего хочет, более эффективно использует свои ресурсы и достигает своих целей. Самовосприятие и самоактуализация способствуют формированию более зрелой и устойчивой самоидентичности, поскольку человек, в процессе самопознания и самосовершенствования, лучше понимает свои сильные и слабые стороны, свои интересы и потребности. Позитивное самоотношение, любовь и

уважение к себе, принятие своих недостатков и слабостей, являются необходимым условием для самовосприятия и самоактуализации в том числе. Наши изучаемые показатели способствует формированию более позитивного самоотношения, поскольку человек, в процессе саморазвития и самосовершенствования, начинает видеть свои сильные стороны и гордиться своими достижениями [4].

Несмотря на значимость и вклад гуманистической психологии в понимании стремления к самоактуализации и развития, концепция самоактуализации и ее взаимосвязь с самовосприятием не лишена критики [5]. Критерии самоактуализации, предложенные Маслоу, носят достаточно субъективный характер и трудно поддаются объективной оценке. Несмотря на эти ограничения, теоретическая модель взаимосвязи показателей самоактуализации и самовосприятия является ценным инструментом для понимания механизмов личности.

Учитывая вышесказанное, целью нашего эмпирического исследования являлось установление конкретных связей между показателями самоактуализации и особенностями самовосприятия.

Гипотеза: существует корреляция между уровнем самоактуализации и уровнем самооценки.

Для достижения поставленной цели и проверки гипотезы в исследовании потребовалось решить следующие задачи:

1. Произвести анализ первичных данных и проинтерпретировать результаты психодиагностического инструментария;
2. Определить статистическую достоверность между методиками самоактуализации и самовосприятия;
3. Проанализировать комплементарную взаимосвязь между показателями самоактуализации и самовосприятия;
4. Составить корреляционную плеяду взаимосвязанных показателей самоактуализации и самовосприятия;
5. Исследовать полярные группы респондентов с высокой и низкой самоактуализацией по показателям самопринятия.

Для организации достоверного исследования, подбор психодиагностического инструментария условно разделялся на две части. Две методики использовались для диагностики самоактуализации и также две последующие для изучения самовосприятия личности.

Для диагностики структурных компонентов общего уровня самоактуализации, базовых ориентаций жизнедеятельности и компонентов самовосприятия нами использовались следующие методики и методические приемы:

– Самоактуализационный тест личности (САМОАЛ – автор: Э. Шостром. Адаптация: А. В. Лазукин, Н. Ф. Калина (1998)). Методика предназначена для выявления структурных компонентов самоактуализирующейся личности и состоит из 100 утверждений и имеет 12 шкал.

– Опросник жизненных ориентаций (ОЖО – автор: Е.Ю. Коржова). Методика предназначена для выявления субъект–объектных ориентаций относительно жизненной ситуации., а также в исследованиях ценностных ориентаций в связи с психологическим благополучием. Состоит из 21 утверждения и имеет 6 шкал.

– Опросник самоотношения (ОСО – авторы: В.В.Столин, С.Р.Пантилеев). Опросник самоотношения направлен на выявление уровня самоотношения испытуемого к самому себе. Состоит из 57 утверждений и имеет 12 шкал.

– Тест–опросник для определения уровня самооценки (Автор: С. В. Ковалев). Тест направлен на определение уровня самооценки личности. Тест содержит 32 вопроса–суждения. Количество баллов выражает уровень самооценки: высокий уровень, средний уровень и низкий уровень.

Исследование проводилось на базе Центра психологических инноваций Московского регионального социально–экономического института (АНО ВО «ЦПИ» МРСЭИ). В формировании выборки были задействованы студенты вуза и колледжа разных курсов и специальностей. Выборка составила 53 испытуемых, из них 17 мужчин и 36 женщин. Критерием отбора была принадлежность к возрастной когорте – молодёжь от 17 до 27 лет. Для обработки данных применялись методы качественного и математико–статистического анализа (первичные описательные статистики, подсчет коэффициента корреляции Ч. Спирмена, метод полярных групп, определение значимости различий с помощью непараметрического критерия Манна–Уитни). При обработке данных использовались Интернет–ресурс <https://www.psychol-ok.ru/statistics/> и пакеты статистических программ Microsoft Office Excel 2007. Достоверность и надежность полученных результатов обеспечивалась анализом значительного объема специальной литературы по проблеме исследования, применением разнообразных исследовательских процедур и приемов, взаимодополняющих методик, адекватных целям, задачам и логике исследования, репрезентативностью выборки (53 человека), сочетанием количественного и качественного анализа эмпирического материала, подтвержденного методами математической статистики.

Для проверки нашей гипотезы и выявления статистических взаимосвязей между показателями самоактуализации и самовосприятия был реализован корреляционный анализ на основе коэффициента ранговой корреляции Ч. Спирмена. В рамках данного анализа сопоставлялись значения каждого показателя самоактуализации (полученные с помощью: Самоактуализационный тест личности (САМОАЛ); Опросник жизненных ориентаций (ОЖО)) со значениями каждого показателя самовосприятия (полученные с помощью: Опросник самоотношения (ОСО) и тест–опросник уровня самооценки). Общее количество выполненных корреляция высоких ($r = 0,70 <$), средних ($0,30 < r < 0,49$), и умеренных ($r = 0,50 < r < 0,69$) составило 408. Проанализируем только корреляции среднего и высокого уровня достоверности (таблица 1).

В процессе работы с данными, шкалам самоактуализации присвоены римские числа, а шкалам самовосприятия – арабские.

В таблице 1 указаны те значимые корреляционные связи между показателями, которые являются достаточно тесными (выше 0,50), причем практически все эти значимые корреляционные связи, кроме связи показателей № 10 и № 13 являются положительными.

Таблица 1

Корреляционная матрица взаимосвязи компонентов самоактуализации и самовосприятия со средними и высокими значениями r

КОРРЕЛЯЦИОННАЯ МАТРИЦА									
		САМОАЛ						ОЖО	
		Стремление к самоактуализации	Ориентация во времени	Потребность в познании	Спонтанность	Самопонимание	Аутосимпатия	Локус контроля	
		I	II	V	VIII	IX	X	XV	
ОСО	Глобальное самоотношение	1	$r_s = 0.728$	$r_s = 0.628$			$r_s = 0.549$	$r_s = 0.609$	$r_s = 0.529$
	Самоуважение	2	$r_s = 0.774$	$r_s = 0.65$		$r_s = 0.509$	$r_s = 0.558$	$r_s = 0.598$	$r_s = 0.539$
	Аутосимпатия	3	$r_s = 0.607$				$r_s = 0.514$	$r_s = 0.563$	
	Ожидаемое отношение от других	4		$r_s = 0.541$					
	Близость к себе	5	$r_s = 0.618$	$r_s = 0.519$				$r_s = 0.585$	
	Самоуверенность	6	$r_s = 0.635$	$r_s = 0.514$		$r_s = 0.538$		$r_s = 0.622$	
	Отношение других	7							
	Самопринятие	8	$r_s = 0.545$					$r_s = 0.577$	
	Саморуководство	9		$r_s = 0.518$					
	Самообвинение	10	$r_s = -0.501$		$r_s = -0.538$				
	Самоянтрес "Я"	11	$r_s = 0.596$	$r_s = 0.529$					
	Самопонимание	12	$r_s = 0.618$	$r_s = 0.619$			$r_s = 0.622$	$r_s = 0.55$	$r_s = 0.573$
С	Уровень самооценки	13	$r_s = -0.703$	$r_s = -0.582$	$r_s = -0.549$		$r_s = -0.507$	$r_s = -0.565$	$r_s = -0.539$

Полученные результаты эмпирически подтверждают наличие статистически значимых и тесных взаимосвязей между различными показателями самоактуализации и особенностями самовосприятия, что свидетельствует об их комплексном и взаимообусловленном характере в структуре личности. Это подчеркивает важность целостного подхода к пониманию личности, учитывающего как стремление к саморазвитию, так и особенности восприятия себя.

В процессе анализа результатов был обнаружен целый ряд показателей, тесно связанный с большим количеством других показателей со значениями корреляции выше 0,50. С целью выявления психологического смысла этих связей, показатели, связанные друг с другом и образующие корреляционные плеяды, вынесены на рисунок 1.

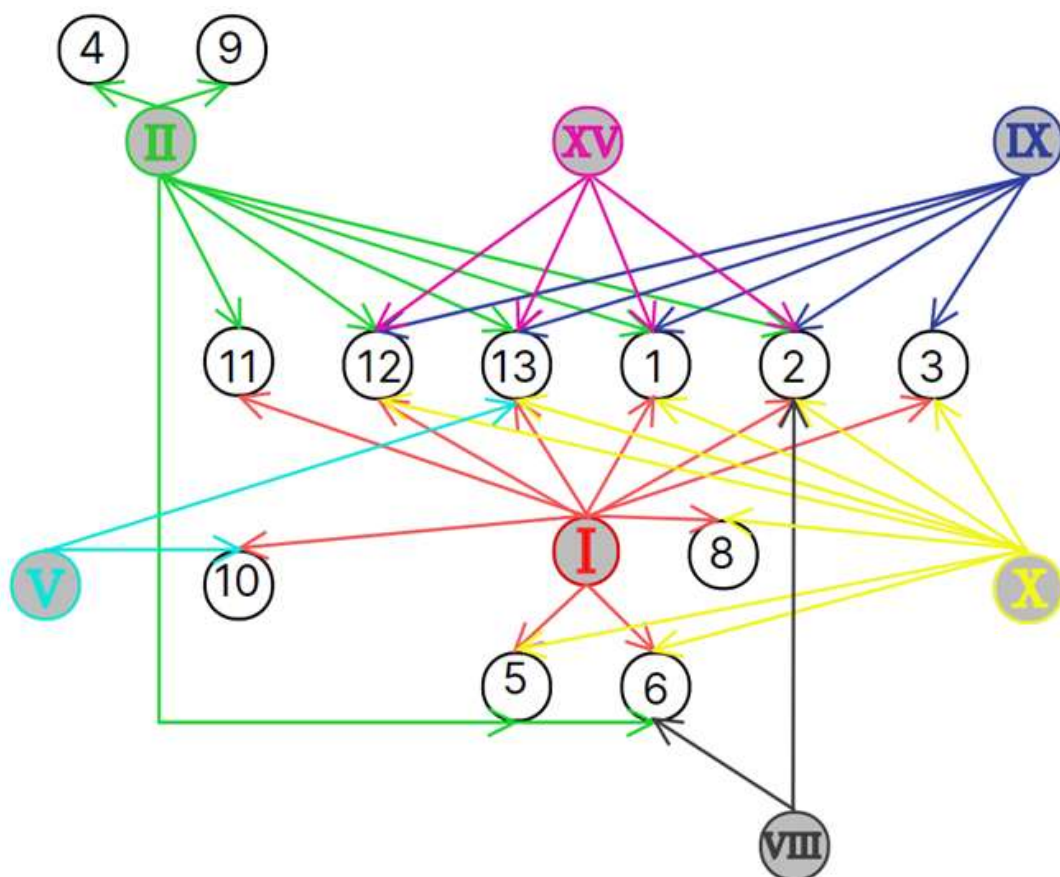


Рис.1. Структура взаимосвязей между компонентами самоактуализации и самовосприятия

По данным корреляционной плеяды мы видим, что:

– Показатель I «стремление к самоактуализации» является «центром» корреляционного кластера так как связан практически со всеми значимыми показателями самовосприятия. Данный результат подчеркивает, что стремление к реализации личностного потенциала оказывает определяющее влияние на аспекты самоотношения, что подтверждает гипотезу о взаимообусловленности процессов самоактуализации и самовосприятия.

Общие выводы и интерпретация:

1. Показатель I «стремление к самоактуализации» взаимосвязан практически со всеми аспектами самовосприятия. Это подчеркивает важность самореализации для психологического благополучия и важность позитивной направленности на себя.

2. Обнаруженная всесторонняя взаимосвязь показателя 13 «уровень самооценки» практически со всеми изучаемыми показателями свидетельствует о центральной роли самооценки в структуре личности. Полученные данные подтверждают теоретические представления о том, что уровень самооценки является фундаментальным аспектом самосознания, определяющим общее отношение человека к себе и миру.

3. XV «локус контроля» является фактором, определяющим характер самовосприятия. Ощущение контроля за жизнью (событий, успехов и неудач, достижения плана), определенно способствует формированию позитивного

самовосприятия, поскольку человек чувствует себя компетентным и способным влиять на свою судьбу.

4. Показатель 2 «глобальное самоотношение» имеет множество взаимосвязей с показателями самоактуализации кроме V «потребность в познании». Данные взаимосвязи свидетельствуют о том, что позитивное самовосприятие и самоуважение напрямую влияют на понимание своих целей, надежду на себя, веру в свои силы и желание развиваться, а «потребность в познании» это избирательное внутреннее желание, которое не влияет на отношение к самому себе.

5. Показатель VIII «спонтанность» демонстрирует избирательную взаимосвязь с показателями самовосприятия, проявляющуюся в статистически значимых корреляциях исключительно с показателями 2 «самоуважение» и 6 «самоуверенность». Данная взаимосвязь свидетельствует о том, что проявление непосредственности и свободы самовыражения тесно связано с чувством собственного достоинства и уверенностью в своих силах, но не оказывает существенного влияния на другие аспекты самоотношения, такие как самоинтерес, самопонимание или аутосимпатия. При этом показатель VIII «спонтанность» не связан с показателем 13 «уровень самооценки». Данные взаимосвязи свидетельствуют о том, что спонтанные и событийные проявления в действиях личности не влияют напрямую на самооценку, но напомним, что влияют на понимание и уважение себя.

6. Отрицательная корреляция показателя «самообвинение» с показателями I «стремление к самоактуализации» и V «потребность в познании» может свидетельствовать о том, что эти аспекты актуализации выступают в качестве своеобразного «защитного механизма», препятствующего развитию самокритики и обеспечивающего более конструктивный подход к самооценке и саморазвитию. Таким образом было установлено, что люди с низкой самоактуализацией склонны к самообвинению и критике, что препятствует формированию позитивного самовосприятия и снижает уровень самооценки.

7. Показатели 4 «ожидаемое отношение от других», и 9 «саморуководство» имеют единичную взаимосвязь только со шкалой II «ориентация во времени». Это свидетельствует о том, что восприятие ожиданий окружающих и уверенность в собственных силах, проявляющаяся в умении управлять своим поведением, могут влиять на то, как человек планирует свое будущее и интерпретирует события прошлого.

8. Показатель 8 «самопринятие» имеет связь только с показателем самоактуализации I «стремление к самоактуализации» и X «аутосимпатия». Данная взаимосвязь подчеркивает ключевую роль принятия себя в процессе личностного развития и формирования позитивного отношения к себе. Результат свидетельствует о том, что принятие собственных достоинств и недостатков является необходимым условием для раскрытия личностного потенциала и стремления к самореализации.

9. Показатель самовосприятия 3 «аутосимпатия» имеет избирательную связь с показателями I «стремление к самоактуализации», IX

«самопонимание» и X «аутосимпатия». Данные взаимосвязи свидетельствует о том, что люди, которые относятся к себе с любовью и принятием, более склонны стремиться к развитию, понимать себя и жить в соответствии со своими ценностями. Аутосимпатия создает психологическую основу для личностного роста, позволяя человеку чувствовать себя в безопасности и комфорте, чтобы исследовать себя и мир вокруг.

10. Показатели 2 «самоуважение» и V «потребность в познании» не имеют прямых взаимосвязей. Это свидетельствует о том, что жажда нового не связана с уважением себя.

На заключительном этапе эмпирического исследования мы поставили задачу выявить, различаются ли испытуемые с высокой и низкой самоактуализацией по показателям самовосприятия?

Для этого мы выделили полярные группы испытуемых по общим (интегральным) показателям самоактуализации измеренным с помощью САМОАЛ и ОЖО. То есть, по показателям I «стремление к самоактуализации» и XII «субъект–объектные ориентации». Отбор респондентов в одну из полярных групп происходил по принципу, что у одного и того же испытуемого уровень обоих показателей был примерно одинаковый. Для отбора в группу с высокой самоактуализацией оба этих показателя были высокие и наоборот, у группы с низкой самоактуализацией оба этих показателя с низкими значениями.

В результате полярная группа с высокой самоактуализацией составила 17 человек, а группа с низкой самоактуализацией составила 15 человек. Середина испытуемых, не вошедшая ни в одну из групп, составила 21 человек.

Для проверки достоверности различий по показателям самовосприятия между группами с высокой и низкой самоактуализацией был выбран критерий U–критерий Манна–Уитни.

Таблица 2

Статистически достоверные различия между полярными группами

№	Название шкал	Среднегрупповое значение		Значение U критерия с уровнем достоверности	Вывод о достоверности результатов
		Высокая самоактуализация	Низкая самоактуализация		
1	глобальное самоотношение	20,8	11,9	$U_{\text{эмп}} = 23$ $p < 0.001$	У испытуемых с высокой самоактуализацией достоверно выше значение общего показателя
2	самоуважение	11,8	5,3	$U_{\text{эмп}} = 15$ $p < 0.001$	У испытуемых с высокой самоактуализацией достоверно выше значение общего показателя

№	Название шкал	Среднегрупповое значение		Значение U критерия с уровнем достоверности	Вывод о достоверности результатов
		Высокая самоактуализация	Низкая самоактуализация		
3	аутосимпатия	10,6	6,9	$U_{Эмп} = 44$ $p < 0.01$	У испытуемых с высокой самоактуализацией достоверно выше значение общего показателя
4	ожидаемое отношение от других	10,1	7,6	$U_{Эмп} = 54$ $p < 0.01$	У испытуемых с высокой самоактуализацией достоверно выше значение общего показателя
5	близость к себе	7,2	5,3	$U_{Эмп} = 38.5$ $p < 0.01$	У испытуемых с высокой самоактуализацией достоверно выше значение общего показателя
6	самоуверенность	5,7	3,1	$U_{Эмп} = 30$ $p < 0.001$	У испытуемых с высокой самоактуализацией достоверно выше значение общего показателя
7	отношение других	5,7	5	$U_{Эмп} = 98$ $p > 0.05$	Результат находится в зоне незначимости
8	самопринятие	6,1	4,3	$U_{Эмп} = 53.5$ $p \leq 0.01$	У испытуемых с высокой самоактуализацией достоверно выше значение общего показателя
9	саморуководство	4,4	3,2	$U_{Эмп} = 59.5$ $p \leq 0.01$	У испытуемых с высокой самоактуализацией достоверно выше значение общего показателя
10					

№	Название шкал	Среднегрупповое значение		Значение U критерия с уровнем достоверности	Вывод о достоверности результатов
		Высокая самоактуализация	Низкая самоактуализация		
	самообвинение	3,6	5,6	$U_{Эмп} = 47$ $p < 0.01$	У испытуемых с низкой самоактуализацией достоверно выше значение общего показателя
11	самоинтерес	6,4	4,3	$U_{Эмп} = 50$ $p \leq 0.01$	У испытуемых с высокой самоактуализацией достоверно выше значение общего показателя
12	самопонимание	4	1,8	$U_{Эмп} = 28$ $p < 0.001$	У испытуемых с высокой самоактуализацией достоверно выше значение общего показателя
13	уровень самооценки	44,6	81,1	$U_{Эмп} = 18$ $p < 0.001$	У испытуемых с высокой самоактуализацией достоверно выше значение общего показателя

Примечание: показатель «уровень самооценки» проявляется на высоком уровне при минимальных значениях.

$p > 0.05$ (нет статистически значимых различий)

$p < 0.001$ (очень значимые различия)

$p < 0.01$ (значимые различия)

По результатам таблицы 2 мы можем сделать выводы такие как:

1. Проведенное исследование направленное на изучение различий в показателях самовосприятия у респондентов с разным уровнем самоактуализации, выявило статистически значимые различия ($p < 0.001$ и $p < 0.01$) между группами с высокой и низкой самоактуализацией. Респонденты с высоким уровнем самоактуализации демонстрируют значительно более выраженные показатели самовосприятия по сравнению с респондентами с низкой самоактуализацией.

2. У респондентов с высокой самоактуализацией достоверно выше значения по всем значимым показателям самовосприятия кроме показателя 10

«самообвинение». Это говорит о том, что люди с низкой самоактуализацией склонны обвинять себя и не признавать свою актуализацию.

3. Наибольшие различия проявляются у показателей «самоуважение» «уровень самооценки». Представлены в виде значений U эмпирического (15 и 18). Это говорит о том, что люди в высокой самоактуализацией уважают себя больше.

Представленные результаты позволяют сделать важные выводы о взаимосвязи самоактуализации и особенностей самовосприятия, а также о различиях данных самовосприятия людей с высоким и низким уровнем самоактуализации.

Поиск статистически значимых различий между полярными группами показал, что испытуемые с высоким уровнем самоактуализации демонстрируют более высокие показатели позитивного самовосприятия («глобальное самоотношение», «ожидаемое отношение от других», «близость к себе», «самоуверенность», «самопринятие», «саморуководство», «самоинтерес», «самопонимание», «уровень самооценки») по сравнению с испытуемыми с низким уровнем самоактуализации. А испытуемые с низким уровнем самоактуализации демонстрируют более высокие значения по показателю «самообвинение».

Анализ результатов полярных групп выявил ключевую роль уровней самоуважения и самооценки в процессе самоактуализации. Различия между группами с высоким и низким уровнем самоактуализации оказались наиболее значимыми, что подчеркивает важность чувства собственного достоинства для реализации личностного потенциала.

Полученные результаты в целом подтверждают гипотезу о том, что самоактуализация личности тесно связана с особенностями самовосприятия. Было показано, что самоактуализация и самовосприятие являются взаимосвязанными и взаимообусловленными конструктами. Особенности самовосприятия оказывают существенное влияние на процесс самоактуализации, определяя мотивацию, когнитивные процессы и поведение человека. В свою очередь, стремление к самоактуализации способствует формированию более адекватного и позитивного самовосприятия.

Понимание взаимосвязи между самоактуализацией и самовосприятием позволяет психологам более эффективно диагностировать проблемное поле клиентов, выявлять факторы, препятствующие самоактуализации, и определять направления психологической помощи. Знание о механизмах влияния самовосприятия на самоактуализацию позволяет психологам разрабатывать эффективные стратегии консультирования, направленные на повышение самооценки, формирование позитивной самоидентичности и улучшение самоотношения клиентов. Знание о факторах, способствующих самоактуализации, позволяет разрабатывать эффективные программы тренингов личностного роста, направленные на развитие уверенности в себе, на формирование целей и ценностей, на развитие навыков саморегуляции и на улучшение межличностных отношений.

Таким образом, стоит подчеркнуть, что изучение взаимосвязи показателей самоактуализации с особенностями самовосприятия является важным направлением исследований в области гуманистической, социальной психологии и психологии личности. Дальнейшие исследования в этой области позволят глубже понять механизмы личностного роста и развития, а также разработать более эффективные методы психологической помощи и поддержки людей, стремящихся к самоактуализации и к полной реализации своего потенциала.

Литература

1. Вахромов, Е.Е. Развитие теории самоактуализации в отечественной педагогике и психологии [Электронный ресурс]/ Е.Е.Вахромов – Режим доступа: <http://www.hpsy.ru/public/x044.htm>.
2. Выготский, Л. С. Психология / Л. С. Выготский. – М.: ЭКСМОПресс, 2002 – 1008 с.
3. Кусакина Е. А. Феномен «самовосприятие» в зарубежной психологии и его роль в самоактуализации личности // Современные тенденции развития науки и технологий. 2016. № 7–6. С. 69–72.
4. Леонтьев, А. Н. Деятельность. Сознание. Личность./А.Н Леонтьев – М.: Академия, 2004 – 121с.
5. Леонтьев, Д. А. Психология смысла: природа, структура и динамика смысловой реальности. М.: Смысл. 2006.
6. Маслоу, А. Г. Мотивация и личность. СПб.: Питер.2008.
7. Маслоу. А. Психология бытия/ М.: "Рефл–бук" – К.: "Ваклер", 1997 К.: PSYLIB, 2003, 258 с.
8. Опросник самоотношения (ОСО – авторы: В.В.Столин, С.Р.Пантилеев). <https://студентупсихологу.рф/psikhologicheskiye-testy/view/oprosnik-samootnosheniya-v-v-stolin-s-r-pantileev>.
9. Опросник жизненных ориентаций (ОЖО – автор: Е.Ю. Коржова). <https://студентупсихологу.рф/oprosniki/view/oprosnik-zhiznennyh-orientacij-e-yu-korzhoj>
10. Самоактуализационный тест личности (САМОАЛ – автор: Э. Шостром. Адаптация: А. В. Лазукин, Н. Ф. Калина (1998)). https://psylab.info/Самоактуализационный_тест.
11. Столин, В. В. Самосознание личности. М.: Издательство Московского университета. 1985.
12. Тест–опросник для определения уровня самооценки (Автор: С. В. Ковалев). <https://multiurok.ru/index.php/files/test-oprosnik-opredelenie-urovnia-samootsenki-s-v.html>.

Профилактика эмоционального выгорания и когнитивных искажений у служащих в УМВД с помощью методов саморегуляции

Удодов Егор Александрович – Студент кафедры педагогики и психологии Московского регионального социально-экономического института, Видное, Россия
eljl2@yandex.ru

Авдеева Маргарита Валерьевна – кандидат психологических наук, доцент кафедры педагогики и психологии АНО ВО «Московский региональный социально – экономический институт»(г. Видное, Россия)
anrita_a@mail.ru

Аннотация: в статье сравниваются показатели эмоционального выгорания и когнитивных искажений у сотрудников УМВД. После прохождения части обучающих занятий. Формулируется вывод о высокой распространённости эмоционального выгорания и когнитивных искажений среди сотрудников и о значимости профилактики данных явлений.

Ключевые слова: эмоциональное выгорание, когнитивные искажения, профилактика, сотрудник, стресс, повышенная опасность.

Prevention of emotional burnout and cognitive distortions among employees of the Ministry of Internal Affairs using self-regulation methods

Udodov Egor Alexandrovich – Student of the Department of Pedagogy and Psychology Moscow Regional Socio-Economic Institute Vidnoe, Russia
eljl2@yandex.ru

Avdeeva Margarita Valerievna – Candidate of Psychological Sciences, Associate Professor of the Department of Pedagogy and Psychology ANO VO "Moscow Regional Socio-Economic Institute" (Vidnoye, Russia)
anrita_a@mail.ru

Abstract: the article compares the rates of emotional burnout and cognitive distortions among the employees of the Ministry of Internal Affairs. After completing part of the training sessions. A conclusion is made about the high prevalence of emotional burnout and cognitive distortions among employees and the importance of preventing these phenomena.

Key words: emotional burnout, cognitive distortions, prevention, employee, stress, increased danger.

Служба в органах внутренних дел сопряжена с высоким уровнем эмоциональной нагрузки [4]. Ежедневные стрессы, работа в условиях риска, а также необходимость оперативного принятия решений способствуют накоплению психологического напряжения, что может привести к эмоциональному выгоранию. Своевременная профилактика эмоционального выгорания позволяет сохранить психическое здоровье сотрудников, повысить их стрессоустойчивость и профессиональную адаптацию. Одним из эффективных направлений в этом контексте являются, методы саморегуляции комплекс психологических техник, направленных на осознанное управление своим эмоциональным состоянием, поведением и мышлением.

Цель данной статьи – рассмотреть возможности применения методов саморегуляции построенных в структуру занятий в качестве профилактического средства от эмоционального выгорания и связанных с ним когнитивных искажений у сотрудников УМВД.

Одним из наиболее признанных исследователей проблемы эмоционального выгорания в отечественной психологии является В. В. Бойко [2] [3]. Он рассматривает эмоциональное выгорание как процесс постепенной утраты эмоциональной, мотивационной вовлечённости в профессиональную деятельность, протекающий в три взаимосвязанных стадии: напряжение, резистенция и истощение.

Фаза напряжения проявляется в ощущении тревоги, подавленности, усталости и внутреннего конфликта. У сотрудников УМВД это может выражаться в ощущении беспомощности при постоянной работе с правонарушителями, в восприятии службы как источника постоянного давления и угрозы.

Фаза резистенции характеризуется попытками психологической защиты от стресса путём эмоционального отчуждения и формирования негативных установок. У полицейских это может проявляться в виде циничного отношения к гражданам, формализации служебных обязанностей и отказа от эмоционального участия в общении.

Фаза истощения завершающая фаза, при которой наблюдается эмоциональная и физическая опустошённость, снижение профессиональной мотивации, устойчивые психосоматические реакции. У служащих в УМВД это может выливаться в частые конфликты, агрессию, снижение дисциплины, а в усугубившихся случаях в развитие депрессивных состояний или профессиональной деформации личности.

Понимание механизмов развития выгорания по модели В. В. Бойко позволяет выстраивать целенаправленные меры профилактики, в числе которых особое значение приобретают методы саморегуляции и когнитивно-бихевиоральной терапии, как доступный и эффективный инструмент повседневной психологической гигиены.

Когнитивные искажения присутствуют у всех людей. Однако при эмоциональном выгорании усугубляются [6]. На фоне стресса, усталости и т. д., происходит деформация восприятия, переработки и оценки информации, что способствует формированию устойчивых когнитивных искажений, затрудняющих адекватную оценку происходящего.

Наиболее характерными когнитивными искажениями при эмоциональном выгорании выступают: Катастрофизация, персонализация, максимизация.

В условиях УМВД, где оперативность и точность когнитивных процессов важна, последствия таких нарушений могут иметь не только личностное, но и профессиональное значение от ошибок в принятии решений до нарушения прав граждан и ухудшения имиджа органов внутренних дел в глазах общества.

Следовательно, профилактика эмоционального выгорания должна быть дополнена работой с когнитивными искажениями, что делает особенно актуальными методы саморегуляции и КБТ [5], направленные как на стабилизацию эмоционального фона, так и на профилактику когнитивных искажений.

Работа в этом направлении осуществлялась в Психологическом отделе морально–психологического обеспечения отдела по работе с личным составом УМВД России по Ленинскому городскому округу.

В исследовании приняло участие 40 сотрудников УМВД. Они были разбиты на две группы экспериментальную и контрольную, по 20 человек в каждой. Использовались следующие методики:

1. Диагностика уровня эмоционального выгорания (В. В. Бойко).
2. Опросник на определение уровня психического выгорания (МВІ).
3. Опросник когнитивных ошибок, СМQ.

На рисунке 1 можно увидеть изначальные показатели фаз эмоционального выгорания в средних значениях по группам по методике В. В. Бойко.

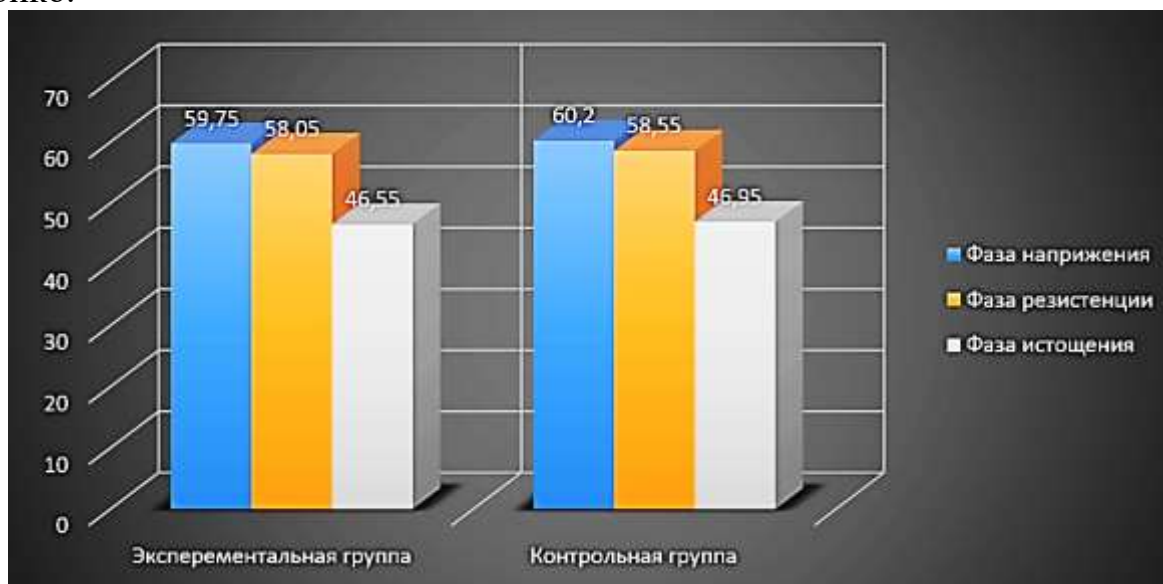


Рис 1. Средние значения по фазам эмоционального выгорания

Исходя из средних данных по группам и из данных по формированию фаз эмоционального выгорания можно увидеть, что у испытуемых в обеих группах присутствуют сложившиеся фазы эмоционального выгорания или начинают складываться. Так как сумма баллов, необходимая для начала формирования фазы составляет 37 баллов.

Данные, собранные при обработке опросника на определение уровня психического выгорания (МВІ) подтверждают полученные данные опросника В. В. Бойко. На рисунке 2 можно увидеть средние значения по группам.

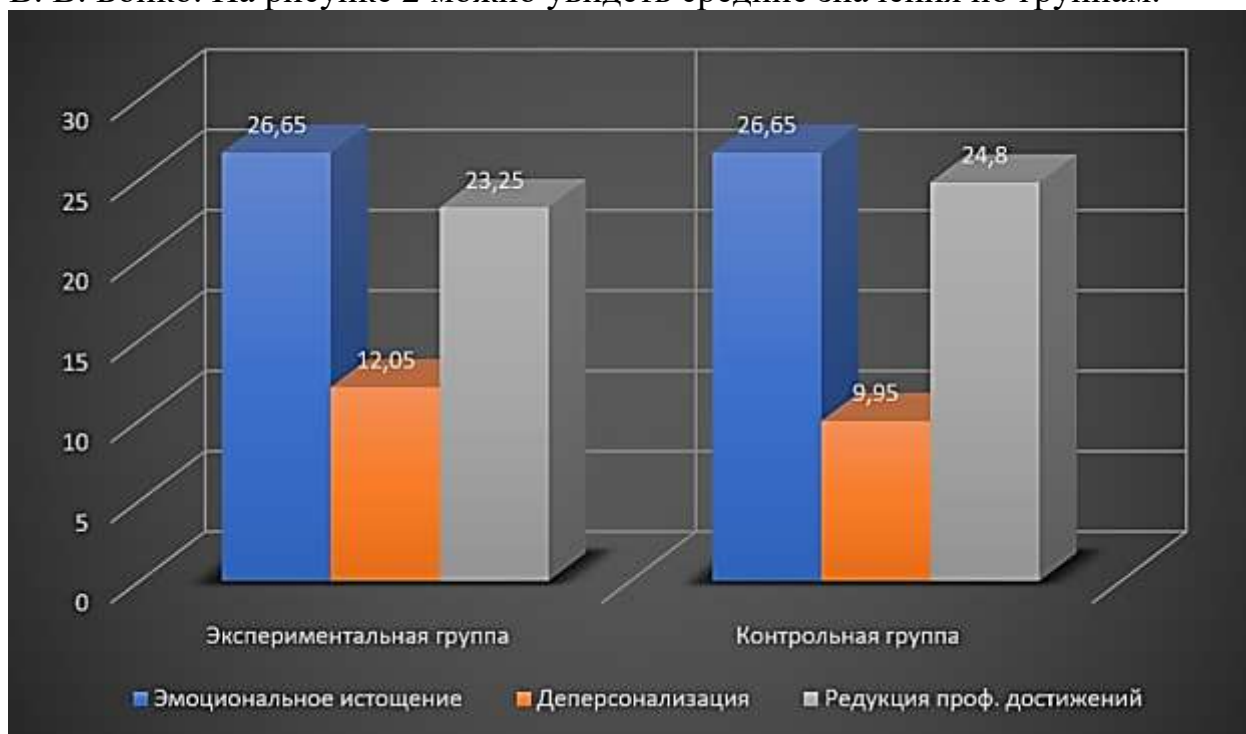


Рис 2. Средние значения по шкалам опросника МВІ

Как мы можем видеть, эмоциональное истощение при начальном пороге своего проявления, начинается с 15–16 баллов складывается с 24–25 баллов. В среднем по выборке у испытуемых в обеих группах эмоциональное истощение равно 26,65 баллам. Деперсонализация начинает складываться с 5–6 баллов и оформляется с 10–11 баллов. Экспериментальная группа показала, средние значение в 12,05 балла, а контрольная в 9,95 балла. Редукция профессиональных обязанностей начинается с 37–36 баллов и завершает складывается с 31–30 баллов. В экспериментальной группе средние значение равно 23,25 балла, а в контрольной 24,8 балла.

Экспериментальная и контрольная группы по опроснику когнитивных ошибок (персонализация, максимализм, катастрофизация) дали результаты, средние значения по которым можно увидеть на рисунке 3. Видно, что обеим группам свойственно наличие тех или иных когнитивных искажений.

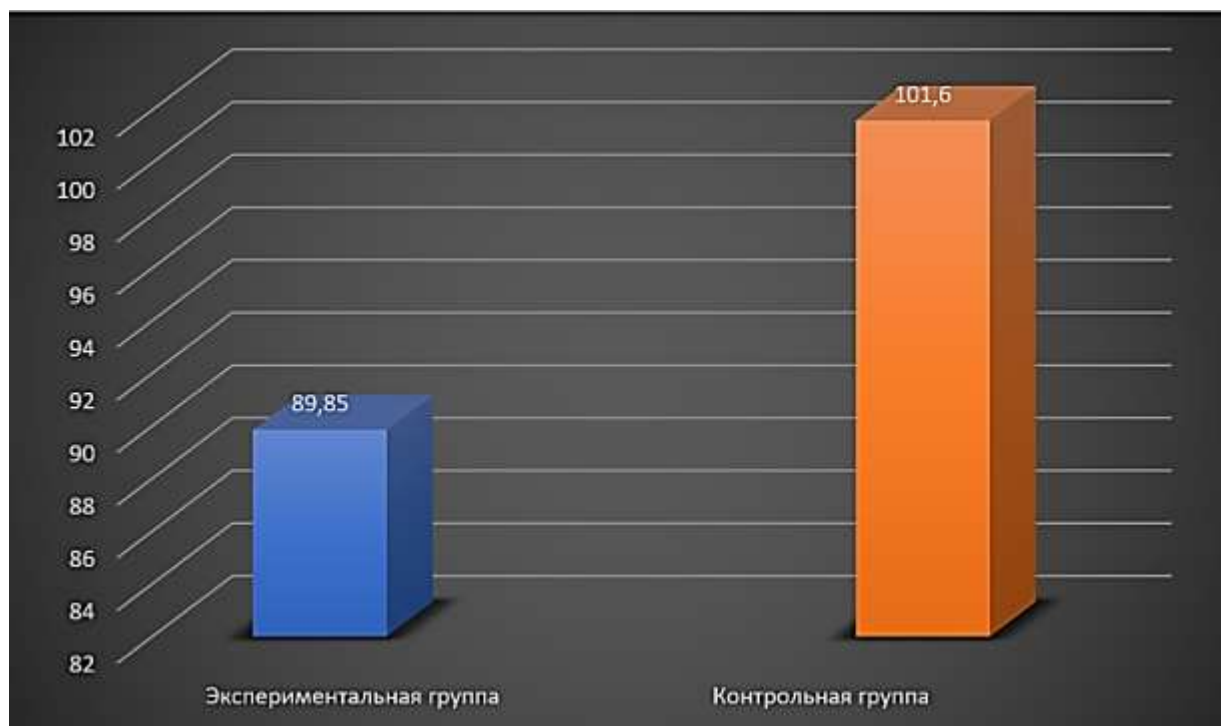


Рис 3. Средние значения по шкале когнитивных ошибок

Выраженность когнитивных искажений персонализация, максимализм, катастрофизация можно увидеть на рисунке 4.

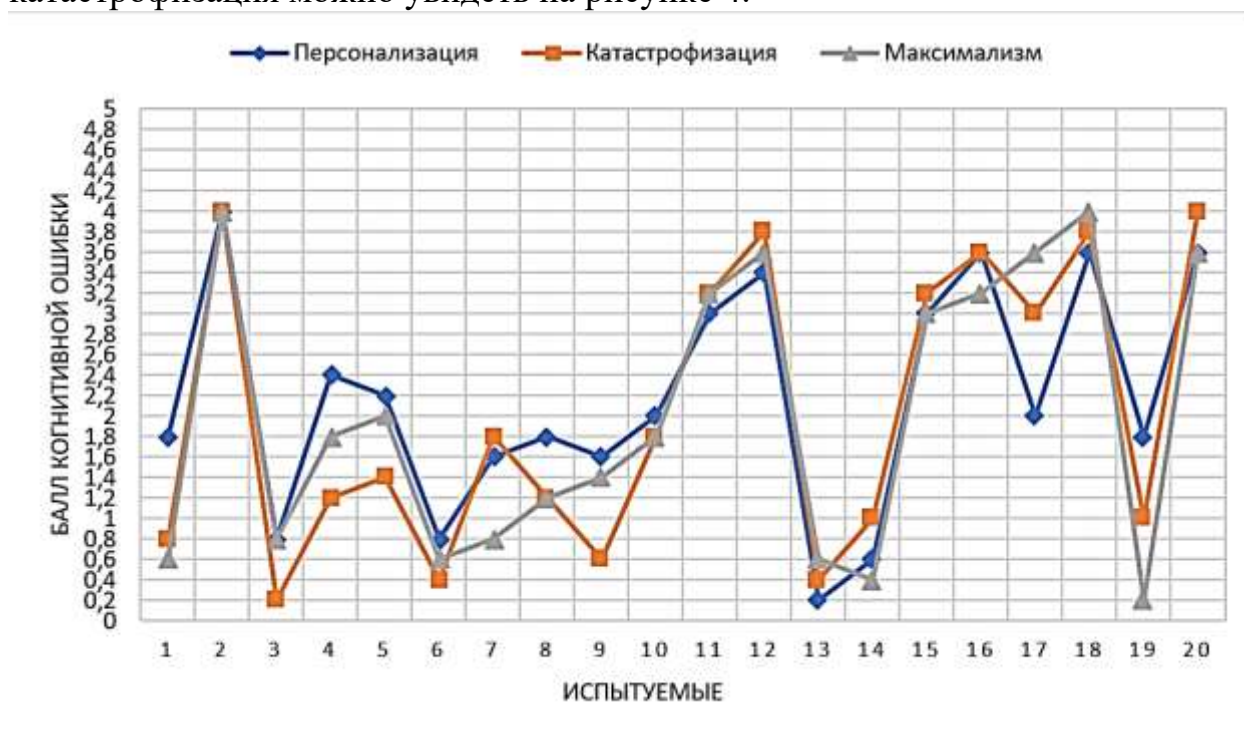


Рис 4. Значения испытуемых в экспериментальной группе

Точкой отсечения по субшкале для данных когнитивных искажений являются следующие числа. Персонализация 1,2. Катастрофизация 1,8. Максимализм 1,8. Как только число перешло этот порог когнитивное искажение, начинает себя проявлять.

На рисунке 5 можно увидеть значения контрольной группы.



Рис 5 Значения испытуемых в контрольной группы

Можно увидеть, что экспериментальная группа и контрольная подвержены воздействию обоих явлений.

Было проведено шесть занятий. На последнем занятии предъявлено тестирование. Обработка сырых данных проводилась с использованием критерия Шапиро–Уилка и t–критерия Стьюдента.



Рис 6. Значения испытуемых в экспериментальной группе по фазе напряжения эмоционального выгорания

На рисунке 6 виден спад первой фазы эмоционального выгорания и, наглядно представлено как фаза напряжения после ряда занятий снизила свои значения. Это подтверждает результат: $t_{ЭМП} = 5.5$ при $p \leq 0.01$.

Аналогичную тенденцию к снижению показателя продемонстрировали и следующие фазы эмоционального выгорания, такие как фаза резистенции и истощение. Данные можно увидеть на рисунке 7, а в таблице 1 критические значения. И фаза истощения, рисунок 8, критические значения в таблице 1.



Рис 7. Значения испытуемых в экспериментальной группе по фазе резистенции эмоционального выгорания

Показатель $t_{ЭМП} = 4.6$ находится при $p \leq 0.01$. Что позволяет на также сказать о снижении, однако не таком существенным, как при фазе напряжения. Вероятнее это связано с недостаточностью проведённых занятий.



Рис 8. Значения испытуемых в экспериментальной группе по фазе истощения эмоционального выгорания

Значение $t_{ЭМП}$ по фазе истощения = 3.9 Оно также находится при $p \leq 0.01$. Здесь тоже можно увидеть снижение фазы. Однако оно ещё меньше, чем снижение фазы резистенции. Можно предположить, что это связано с серьёзностью наличествующих в фазе истощения симптомов.

Когнитивное искажение персонализация продемонстрировано на рисунке 9.



Рис 9. Значения испытуемых в экспериментальной группе по когнитивному искажению персонализация

После посещения занятий видно, как показатель когнитивного искажения снизился на 2–3 балла. Похожие результаты были получены и при обработке когнитивного искажения катастрофизация, максимализм. Их балл также снизился. Это может свидетельствовать о том, что разработанная структура занятий помогает сотрудникам, справиться с когнитивными искажениями. Намечены тенденции к снижению данных явлений.

Подводя итог проведённой работе, скажем, что проведённое исследование подтвердило высокую распространённость эмоционального выгорания и когнитивных искажений среди сотрудников УМВД, что обусловлено спецификой их профессиональной деятельности, связанной с постоянным воздействием стрессовых факторов.

В рамках реализации профилактических мероприятий сотрудники прошли обучающие занятия, направленные на повышение осведомлённости о природе эмоционального выгорания и когнитивных искажений. Особое внимание уделялось обучению методам саморегуляции, в частности, релаксационные, мотивационно волевым, успокаивающие (дыхательные). Использовались заземление эмоций в лице следующих методов: Метод 5–4–3–2–1 (сенсорное заземление), заземление через дыхание, физическое заземление (телесный контакт с реальностью), когнитивное заземление (мысленное отвлечение), эмоциональное заземление.

Также применялись следующие методы КБТ, направленные на проработку когнитивных искажений: когнитивная реструктуризация, метод «доказательства против», метод «разделение фактов и интерпретаций». Закреплялись данные методы «Протоколом СМЭР».

Об эффективности использования методов саморегуляции и методов КБТ в качестве средств профилактики эмоционального выгорания и коррекции когнитивных искажений у сотрудников УМВД свидетельствуют результаты анализа, которые показали статистически значимое снижение уровня их выраженности.

Литература

1. Бобров А. Е., Файзрахманова Е. В. Опросник когнитивных ошибок как инструмент оценки компонентов патологической тревоги // Доктор.Ру. Неврология Психиатрия, 2017. №8.

2. Бойко, В.В. Энергия эмоций в общении: взгляд на себя и на других / В.В. Бойко. – М.: Информационно–издательский дом «Филинь», 1996. – 154 с

3. Лаврентьева Е. С., Сорокина Ю. В. Синдром эмоционального выгорания как механизм психологической защиты // Известия Института систем управления СГЭУ. 2021. № 1(23). С. 62–66.

4. Николаева Е. К. Проблема эмоционального выгорания в современном мире // Скиф. Вопросы студенческой науки. 2021. № 2(54). С. 18–22.

5. Прашко Я. и др. Когнитивно–бихевиоральная терапия психических расстройств //М.: Институт общегуманитарных исследований. – 2015. – Т. 1064. – С. 138.

6. Янова Н., Батуев Н. Роль когнитивных искажений в синдроме эмоционального выгорания //Вестник психологии и педагогики Алтайского государственного университета. – 2021. – Т. 3. – №. 4. – С. 211–223

Взаимосвязь ценностных ориентаций с субъективным благополучием студентов

Салтыков Сергей Михайлович – Студент кафедры педагогики и психологии Московского регионального социально–экономического института, Видное, Россия

SenekaSergey@yandex.ru

Кислинская Нонна Владимировна – Кандидат педагогических наук, доцент, заведующая кафедрой педагогики и психологии Московского регионального социально–экономического института

nonna_kislinsk@mail.ru

Аннотация: в статье анализируется взаимосвязь ценностных ориентаций и субъективного благополучия студентов. Рассматриваются различия в эмоциональных и когнитивных компонентах благополучия в зависимости от доминирующих ценностей. Формулируются выводы о значении внутренних и внешних ориентиров в поддержании психологического состояния обучающейся молодёжи.

Ключевые слова: ценностные ориентации, субъективное благополучие, жизненные цели, мотивация, личные ресурсы

The relationship between value orientations and students' subjective well-being

Saltykov Sergey Mikhaylovich – Student of the Department of Pedagogy and Psychology Moscow Regional Socio–Economic Institute Vidnoe, Russia
SenekaSergey@yandex.ru

Kislinskaya Nonna Vladimirovna – Candidate of Pedagogical Sciences, Associate Professor, Head of the Department of Pedagogy and Psychology of the Moscow Regional Socio–Economic Institute
nonna_kislinsk@mail.ru

Abstract: The article analyzes the relationship between value orientations and students' subjective well-being. Differences in the emotional and cognitive components of well-being are examined depending on dominant values. Conclusions are drawn about the importance of internal and external orientations in maintaining the psychological state of university students.

Keywords: value orientations, subjective well-being, life goals, motivation, personal resources

Ценностные ориентации – это фундаментальные жизненные ориентиры, которые направляют поведение, определяют цели и придают смысл действиям человека. В студенческом возрасте, как в ключевой стадии личностного становления, именно система ценностей оказывает решающее влияние на восприятие жизненной ситуации, определяя уровень удовлетворённости жизнью, эмоциональное состояние и устойчивость к стрессу [1, с. 23].

Субъективное благополучие трактуется в современной психологии как интегративное переживание удовлетворённости собственной жизнью, которое включает в себя когнитивную оценку её качества и доминирующий аффективный фон [2, с. 41]. Оно отражает то, насколько человек чувствует себя счастливым, реализованным и эмоционально уравновешенным.

В рамках исследования были использованы подходы Э. Динера, разработавшего модель субъективного благополучия, и теория ценностей М. Рокича, в которой ценности подразделяются на терминальные (конечные

жизненные цели) и инструментальные (поведенческие средства их достижения). Современные исследования подтверждают, что ориентация на внутренние ценности – такие как развитие, ответственность, честность и самореализация – способствует формированию более устойчивого и позитивного субъективного фона [3, с. 56].

Особый интерес представляет выявление различий в субъективном благополучии студентов в зависимости от предпочитаемых ими ценностей, а также анализ того, как выбор ценностей соотносится с позитивными и негативными эмоциональными состояниями. Важно понимать, что для многих студентов именно ценностная структура становится внутренним регулятором переживаний, влияющим на психологическую адаптацию в образовательной среде.

Цель нашего исследования заключалась в выявлении связи между доминирующими ценностными ориентирами студентов и уровнем их субъективного благополучия. Мы исходили из гипотезы о том, что ориентация на ценности внутреннего роста, такие как развитие и ответственность, положительно связана с более высоким уровнем удовлетворённости жизнью и позитивным аффектом. В исследовании приняли участие 40 студентов в возрасте от 18 до 29 лет. Для диагностики использовались опросник М. Рокича, шкала субъективного благополучия Э. Динера и опросник позитивного и негативного аффекта (в адаптации Е.Н. Осина). Обработанные результаты представлены в таблицах и сопровождаются краткими интерпретациями.

В рамках эмпирического исследования была проведена оценка уровня удовлетворённости жизнью студентов различных возрастных групп. Это позволило выявить некоторые возрастные закономерности в проявлении субъективного благополучия. Результаты представлены в таблице 1.

Таблица 1

Показатели удовлетворённости жизнью в разных возрастных группах

Возрастная группа	Среднее значение	Стандартное отклонение	Минимум	Максимум
18–21	19.85	3.99	12	27
22–25	20.17	4.65	14	27
26–29	19.50	2.98	16	24

Как видно из таблицы 1, наибольший средний показатель удовлетворённости жизнью наблюдается в возрастной группе 22–25 лет (20.17 балла), что может свидетельствовать о формирующемся чувстве контроля над жизнью и достигнутом уровне личных целей. Минимальные показатели варьируются от 12 до 16 баллов, что соответствует низкому уровню удовлетворённости жизнью в отдельных случаях. При этом у студентов старшей возрастной группы наблюдается наименьший разброс значений, что может свидетельствовать о большей стабильности когнитивных установок.

Дополнительно был проведён анализ связи между выбором отдельных ценностей и уровнем удовлетворённости жизнью студентов. Сравнительные данные представлены в таблице 2.

Таблица 2

Связь выбора отдельных ценностей с уровнем удовлетворённости жизнью

Ценность	Выбирали ценность	Не выбирали ценность
Здоровье	19.83	19.88
Интересная работа	20.57	19.5
Материально обеспеченная жизнь	19.73	19.93
Развитие	20.23	19.7
Ответственность	22.71	19.27
Честность	18.86	20.09
Целеустремлённость	21.55	19.24
Упорство	18.94	20.64

Как видно из таблицы 2, наличие некоторых ценностей в приоритетных позициях связано с более высоким уровнем удовлетворённости жизнью. Особенно заметна разница среди студентов, выбравших такие качества, как «Ответственность» и «Целеустремлённость». В то же время те, кто ставит в приоритет «Честность» и «Упорство», демонстрируют немного меньший уровень удовлетворённости, что может указывать на внутренние конфликты между стремлениями и текущими социальными условиями.

В рамках дальнейшего анализа рассматривалась частота выбора наиболее значимых инструментальных ценностей среди студентов.

Полученные результаты представлены в таблице 3.

Таблица 3

Частота выбора инструментальных ценностей студентами

Инструментальная ценность	Частота выбора (%)
Честность	78%
Самообладание	73%
Ответственность	71%
Доброжелательность	67%
Терпимость	65%

Как видно из таблицы 3, наиболее часто выбираемыми студентами инструментальными ценностями оказались «Честность», «Самообладание» и «Ответственность». Эти качества отражают внутреннюю направленность на самоконтроль и зрелое поведение, что подтверждает общую ориентацию студентов на ценности личностного роста и устойчивости.

С учётом возможного влияния гендерных различий на показатели субъективного благополучия, был проведён сравнительный анализ между мужской и женской подгруппами. Сводные данные представлены в таблице 4.

Таблица 4.

Сравнение субъективного благополучия у студентов и студенток

Пол	Средний уровень позитивного аффекта	Средний уровень удовлетворённости жизнью
Мужчины	28	20
Женщины	34	26

Данные таблицы 4 позволяют сделать вывод о том, что студентки демонстрируют более высокие показатели как позитивного аффекта, так и удовлетворённости жизнью по сравнению со студентами. Это может быть связано с более выраженной рефлексивностью, социальной включённостью и эмоциональной открытостью среди женщин.

Таким образом, проведённое исследование подтвердило наличие взаимосвязи между системой ценностных ориентаций и уровнем субъективного благополучия студентов. Выявлено, что внутренне направленные ценности, такие как честность, развитие, ответственность, положительно соотносятся с показателями удовлетворённости жизнью и позитивного эмоционального состояния.

Практическая значимость результатов заключается в возможности их применения в работе психологов и педагогов при разработке программ сопровождения и поддержки студентов. Эти данные могут быть использованы для профилактики эмоционального выгорания, повышения вовлечённости и мотивации в образовательном процессе, а также при формировании устойчивой ценностной идентичности у студенческой молодёжи.

Литература

1. Динер Э. Психология субъективного благополучия: теоретические подходы и эмпирические исследования / Э. Динер; пер. с англ. – Москва: Смысл, 2024. – 284 с.
2. Рокич М. Ценности человека: их роль в жизни и обществе / М. Рокич. – СПб.: Речь, 2020. – 320 с.
3. Осин Е. Н. Позитивная психология: структура и измерение субъективного благополучия / Е. Н. Осин // Вопросы психологии. – 2012. – № 1. – С. 5–20.
4. Уотсон Д., Теллеген Э., Кларк Л. Позитивный и негативный аффект: структура и измерение / Д. Уотсон, Э. Теллеген, Л. Кларк // Психологический журнал. – 1994. – Т. 15, № 3. – С. 15–27.
5. Карпов А. В. Психология субъективного благополучия: учебное пособие / А. В. Карпов. – М.: Академия, 2017. – 144 с.
6. Бабина Е. В. Ценностные ориентации студенческой молодёжи как фактор адаптации в вузе / Е. В. Бабина // Психология образования. – 2021. – № 2. – С. 56–61.

7. Славина Л. С. Влияние жизненных целей и мотивации на субъективное благополучие студентов / Л. С. Славина // Вестник ТГПУ. – 2019. – № 5. – С. 42–47.

8. Дмитриева Е. Г. Гендерные особенности субъективного благополучия студентов / Е. Г. Дмитриева // Современная психология. – 2020. – № 3. – С. 114–121.

Представления о «мужественности» и «женственности» у мальчиков и девочек подросткового возраста

Исаева Екатерина Константиновна – Студент кафедры педагогики и психологии Московского регионального социально–экономического института, Видное, Россия

strugachkate@mail.ru

Аржакаева Татьяна Анатольевна – Кандидат психологических наук, доцент, кафедры педагогики и психологии Московского регионального социально–экономического института Видное, Россия

arja_tatya@mail.ru

Аннотация: в статье сравниваются показатели гендерных представлений среди мальчиков и девочек в разных школьных классах. Описываются стереотипы мужественности и женственности. Формулируется вывод о представлениях о «мужественности» и «женственности» у мальчиков и девочек подросткового возраста.

Ключевые слова: женственность (феминность), мужественность (маскулинность), гендерные стереотипы, андрогиния, гендерная идентичность

The relationship between sibling gender and existential fulfillment of personality

Isaeva Ekaterina Konstantinovna – Student of the Department of Pedagogy and Psychology Moscow Regional Socio–Economic Institute Vidnoe, Russia
strugachkate@mail.ru

Arzhakaeva Tatyana Anatolyevna – Candidate of Psychological Sciences, Professor of the Department of Pedagogy and Psychology, Moscow Regional Socio–Economic Institute Vidnoe, Russia
arja_tatya@mail.ru

Abstract: the article compares the indicators of gender representations among boys and girls in different school classes. The stereotypes of masculinity and femininity are described. A conclusion is formulated regarding the perceptions of "masculinity" and "femininity" among adolescent boys and girls.

Keywords: femininity, masculinity, gender stereotypes, androgyny, gender identity

Вопросы о мужественности и женственности являются важными аспектами изучения гендерной идентичности, особенно в подростковом возрасте. Этот период жизни характеризуется активным поиском самоидентификации и формированием представлений о себе, что в значительной мере определяется социальными, культурными и медийными факторами.

Гендерная идентичность, согласно «Словарю гендерных терминов», – это базовая структура социальной идентичности, которая характеризует индивида с точки зрения его принадлежности к мужской или женской группе, при этом наиболее значимо, как сам человек себя категоризирует. [4, с. 23]

Основными категориями, определяющими концепцию «гендерной идентичности», являются «маскулинность» и «фемининность». С одной стороны, между мужчинами и женщинами наблюдаются различные аспекты, включая психологическое функционирование; однако большинство различий, выявленных в ходе многочисленных исследований, не обладают достаточной достоверностью. С другой стороны, помимо реально существующих и не подтвержденных половых различий, исследователи также обращали внимание на вопросы формирования и функций полоролевых стереотипов. Маскулинность и фемининность представляют собой совокупность характеристик поведения, возможностей и ожиданий, которые определяют социальную принадлежность группы, объединенной по половому признаку [3]. В большинстве исследованных культур традиционно к маскулинным чертам относятся независимость, напористость и доминантность, тогда как к фемининным – пассивность, уступчивость, мягкость и чувствительность [1, с. 41].

Сандрой Бем была разработана концепция андрогинии. По ее мнению, это качество повышает адаптивность в социуме, так как дает больше вариантов взаимодействия с ним, «диверсифицирует» личность. При этом для действительного гармоничной андрогинии, если таковая действительно имеет место быть, важны факторы, за счет которых достигается это состояние [2, с. 304].

Андрогинность – это понятие для обозначения людей, успешно сочетающих в себе и традиционно мужские, и традиционно женские психологические качества. При этом предполагается, что у андрогина эти черты представлены гармонично и взаимодополняемо, что определяет его социальную успешность [5]

Для изучения проблем, связанных с гендерными стереотипами, были определены группы изучаемых: ученики 6–9 классов. В качестве метода исследования использовали опросник С. Бем.

В исследовании приняло участие 53 мальчика и 50 девочек. Среди них было 24 шестиклассника, 27 семиклассников, 26 восьмиклассника и 26 девятиклассников. Методика применялась в групповом варианте.

Данная методика широко применяется за рубежом для изучения полового самосознания и гендерных различий. Показатели, превышающие медиану, классифицируются как высокие, в то время как значения ниже медианы считаются низкими. Комбинация высоких показателей маскулинности и низких значений фемининности указывает на высокий уровень маскулинности (ПМ), тогда как высокая фемининность и низкая маскулинность свидетельствуют о высокой фемининности (ПФ). Одновременное наличие высоких показателей как фемининности, так и маскулинности характеризует высокий уровень андрогинии (ВА), в то время как низкие показатели обоих этих аспектов указывают на низкий уровень андрогинии (НА)

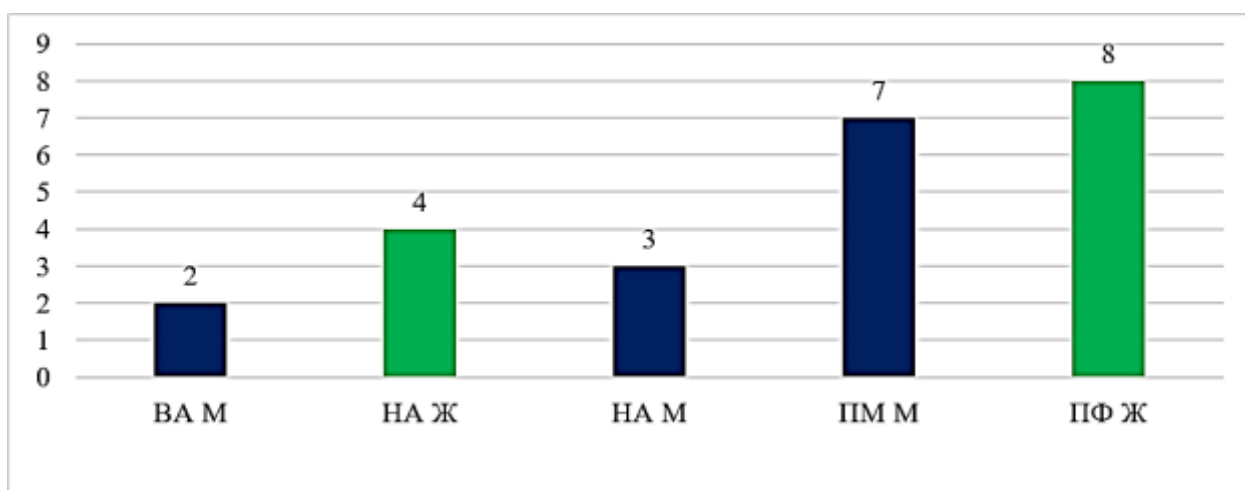


Рис.1. Дифференциация гендерных показателей по полу (6 кл)

У 7 мальчиков из 11 наблюдается показатель маскулинности, а из 13 девочек у 8 представлен показатель фемининности. Показатели андрогинии как высокие, так низкие представлены у незначительного числа подростков. Высокий показатель андрогинии у девочек–шестиклассниц вообще отсутствует.

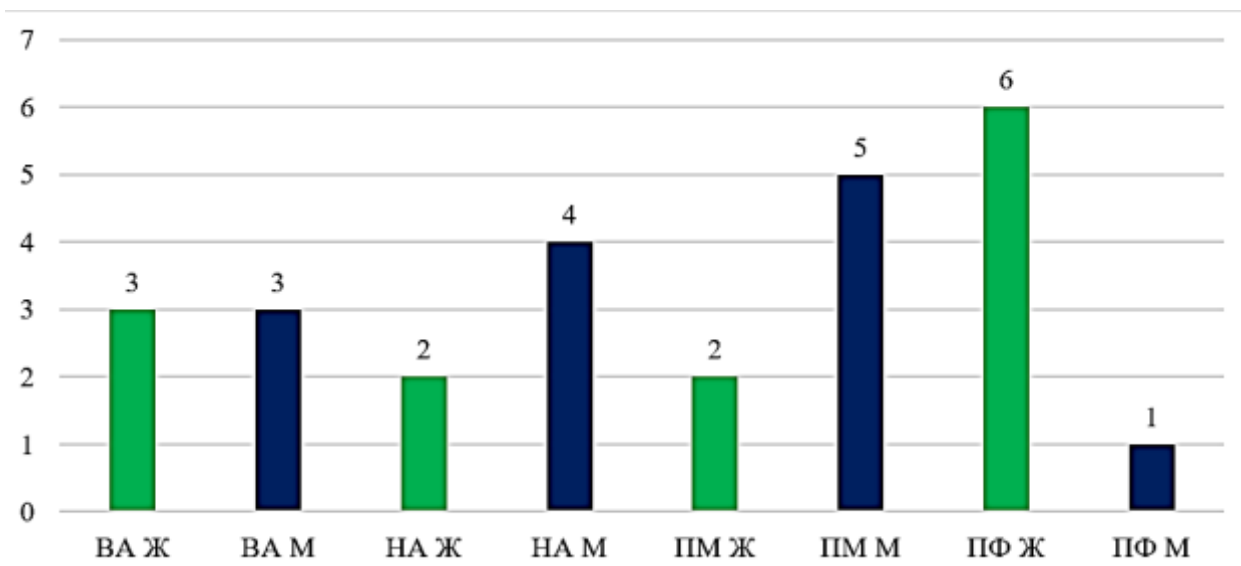


Рис. 2. Дифференциация гендерных показателей по полу (7 кл.)

Из рисунка видно, что показатели андрогинии более высокие у мальчиков, чем у девочек. Это очевидно связано с тем, что девочки в этом возрасте являются более зрелыми в половом отношении и стремятся проявить свои женские качества, утвердиться в роли женщины.

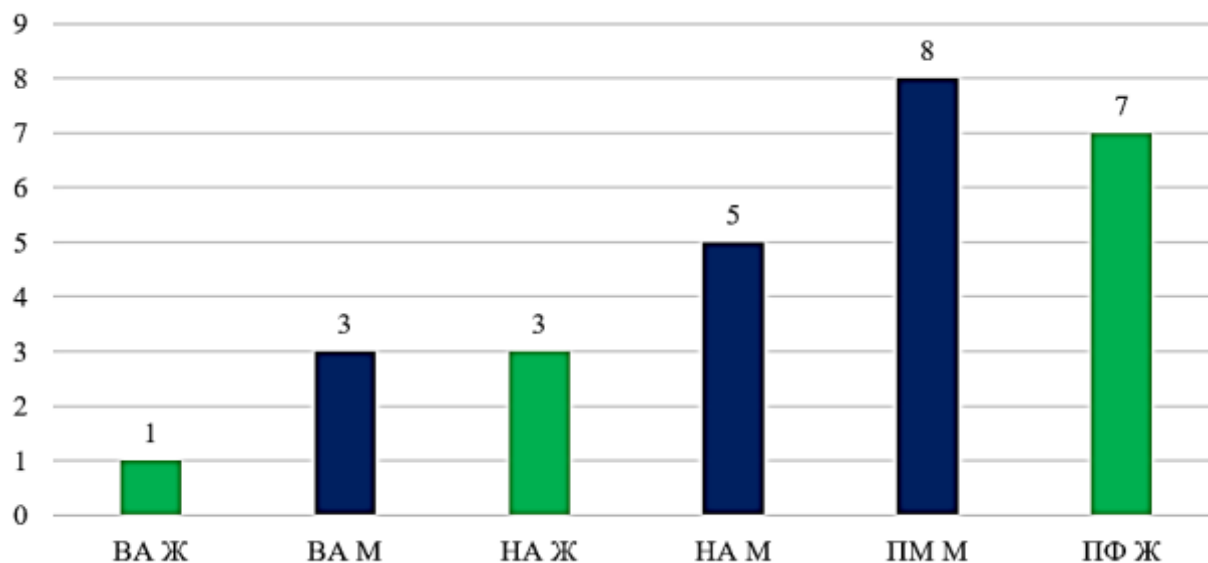


Рис. 3. Дифференциация гендерных показателей по полу (8 кл.)

Из таблицы № 3 видно, что у троих подростков (1 мальчик и 2 девочки) по методике Бем соответствует показателям противоположенного пола. Другими словами, мальчик представляет себя женственным, а девочка – мужественной.

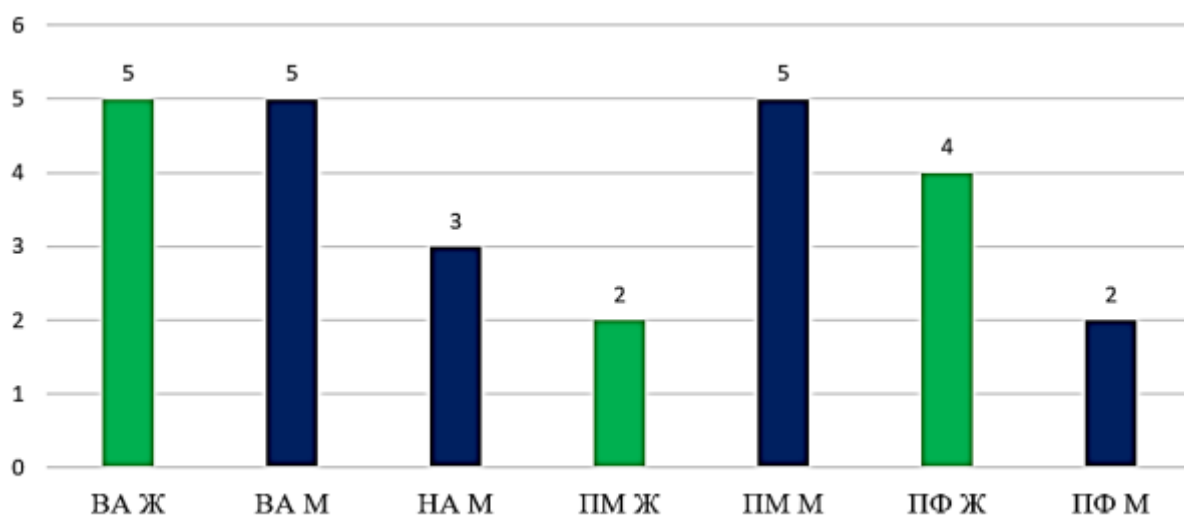


Рис. 4. Дифференциация гендерных показателей по полу (9 кл.)

В 9 классе усиливается тенденция андрогинии и феминизации юношей и маскулинизация девушек.

Для того, чтобы проследить динамику изменения гендерных представлений у подростков, сопоставим результаты учащихся разных классов.

Таблица 1

класс	Мальчики								Девочки							
	ПМ	%	НА	%	ВА	%	ПФ	%	ПФ	%	НА	%	ВА	%	ПМ	%
6	7	29	2	8	3	12	0	0	8	33	5	21	0	0	0	0
7	8	30	5	19	3	11	0	0	7	26	3	11	1	3	0	0
8	5	19	4	15	3	12	1	3	6	23	2	7	3	12	2	7
9	5	19	2	7	5	19	2	7	4	15	1	3	5	19	2	7
М		24		12		14		2,5		24		11		8		3,5

Просуммировав показатели мальчиков и девочек, мы получаем следующие результаты:

- на протяжении шестых – девярых классов стереотип маскулинности для мальчиков и фемининности для девочек проявляется в 48% случаев. Это является проявлением половых установок родителей и учителей («девочки должны быть послушными, аккуратными и т.д., «мальчики – смелыми, мужественными»);

- показатель низкой андрогинии составляет в сумме 23%. Это говорит о том, что у почти четверти подростков обоих полов не сформированы, недостаточно дифференцированы представления о себе, они мало видят в себе качеств как мужчин, так и женщин;

- высокий показатель андрогинии проявился у 22% подростков. Показатель является свидетельством того, что у этих подростков ярко выражены как фемининные, так и маскулинные качества.

Таким образом, выдвинутая нами гипотеза о том, что в условиях прогрессирующей полоролевой демократизации психологическая андрогинность должна занять место традиционных (патриархальных) стереотипов подтвердилась.

Для полноценного развития и самореализации человеку необходимо избавиться от ограничений, накладываемым традиционным стереотипом мышления на поведение мужчин и женщин, и которые представляют собой лишь условность. Свобода от подобных стереотипов дает человеку возможность обрести душевное и физическое здоровье и способствовать жить полноценной жизнью.

Литература

1. Вареца Е. С., Белоус О. В., Олешко Т. И. Шумский, В. Б. Гендерная идентичность и особенности её формирования в современных условиях // Управление образованием: теория и практика / Том 12 (2022). №4
2. Виноградова К. С. Индивидуально–психологические особенности в структуре гендерной идентичности // Азимут научных исследований: педагогика и психология. 2021. / Т.10 №4 (37)
3. Денисова А. А. Словарь гендерных терминов/ Под ред. А. А. Денисовой / Региональная общественная организация "Восток–Запад: Женские Инновационные Проекты". М.: Информация XXI век, 2002. 256 с.
4. Курочкина И. А., Шахматова О. Н. Проблема гендерно–половой идентичности: учебное пособие / И. А. Курочкина, О. Н. Шахматова. Екатеринбург: Изд–во Рос. гос. проф.–пед. ун–та, 2014. – 206 с. – ISBN 978–5–8050–0549–8
5. Пожиткина Н. В., Папушина А. В., Петрова А. В. Исследование взаимосвязи андрогинности и типов эмоциональной направленности// Гуманитарные научные исследования. 2012. № 6 [Электронный ресурс]. URL: <https://human.snauka.ru/2012/06/1493> (дата обращения: 16.04.2025).

Особенности психологического благополучия учащихся колледжа в современных условиях

Цехан Валентин Владимирович – Студент кафедры педагогики и психологии Московского регионального социально–экономического института, Видное, Россия
vsexan@mail.ru

Кислинская Нонна Владимировна – Кандидат педагогических наук, доцент, заведующая кафедрой педагогики и психологии Московского регионального социально–экономического института
nonna_kislinsk@mail.ru

Аннотация: изучены ключевые особенности психологического благополучия учащихся колледжа в современных условиях. Предложены рекомендации, направленные на обеспечение психологического благополучия.

Ключевые слова: психологическое благополучие, психолого–педагогическое сопровождение, современные условия, учащиеся колледжа, адаптация

Features of psychological well–being of college students in modern conditions

Tsekhan Valentin Vladimirovich – Student of the Department of Pedagogy and Psychology Moscow Regional Socio–Economic Institute Vidnoe, Russia
vcexan@mail.ru

Kislinskaya Nonna Vladimirovna – Candidate of Pedagogical Sciences, Associate Professor, Head of the Department of Pedagogy and Psychology of the Moscow Regional Socio–Economic Institute
nonna_kislinsk@mail.ru

Abstract: key aspects of psychological well–being among college students in modern conditions were examined. A set of recommendations to maintain psychological well–being has been offered.

Keywords: psychological well–being, psycho–pedagogical support, modern conditions, college students, adaptation

Актуальность исследования обусловлена усиливающимися вызовами, с которыми сталкиваются учащиеся колледжей в современных российских социально–экономических и культурных условиях. Переходный возраст, сопряжённый с формированием идентичности и профессиональным самоопределением, дополняется внешним давлением – нестабильной ситуацией на рынке труда, информационной перегрузкой и ограниченными возможностями психологической поддержки в учреждениях среднего профессионального образования (СПО). В отличие от студентов вузов, обучающиеся колледжей часто имеют более уязвимую социальную позицию, что может проявляться в повышенной тревожности, ощущении неопределённости и снижении субъективного чувства благополучия. При этом психологическое благополучие является не только показателем психического здоровья, но и важнейшим ресурсом адаптации, учебной мотивации и успешной социализации.

Несмотря на актуальность проблемы, в отечественной психолого–педагогической литературе наблюдается недостаточная разработанность темы, связанной именно с особенностями переживания и формирования психологического благополучия у студентов колледжей. В современных условиях возрастает потребность в научном анализе этой категории молодёжи,

выявлении факторов и условий, способствующих укреплению их внутренней устойчивости и гармоничному развитию личности. Таким образом, психологическая наука сталкивается с необходимостью глубокого изучения и понимания особенностей психологического благополучия учащихся колледжа с целью разработки эффективных психолого–педагогических подходов к их сопровождению и поддержке в условиях современной России.

Цель исследования – изучить особенности психологического благополучия учащихся колледжа в современных условиях

Задачи исследования:

1. Подобрать диагностический инструментарий для измерения показателей психологического благополучия учащихся колледжа
2. Провести эмпирическое исследование психологического благополучия учащихся колледжа
3. Обработать и проанализировать данные исследования, сформулировать выводы о полученных результатах.
4. Предложить рекомендации, направленные на обеспечение психологического благополучия учащихся колледжа в современных условиях

Новизна исследования заключается в получении актуальных данных об особенностях психологического благополучия учащихся колледжа

Выборку исследования составили 60 учащихся 1–2 курсов колледжа в возрасте от 15 до 19 лет. Все участники дали информированное согласие.

Методики и процедура исследования

Исследование проводилось с применением следующих методик:

1. Адаптированная шкала психологического благополучия Варвик–Эдинбург (WEMWBS)
2. Адаптированная шкала субъективного благополучия Перуэ–Баду
3. Методика диагностики субъективного благополучия Р.М. Шамионова

Представленные методики отличаются высокой надежностью и валидностью, коррелируют между собой.

Исследование проводилось в форме анкетирования в аудитории института в очном формате под руководством автора исследования. Время заполнения – до 30 минут. Полученные результаты обрабатывались с использованием корреляционного анализа.

Результаты исследования



Рис. 1. Результаты по адаптированной шкале психологического благополучия Варвик–Эдинбург

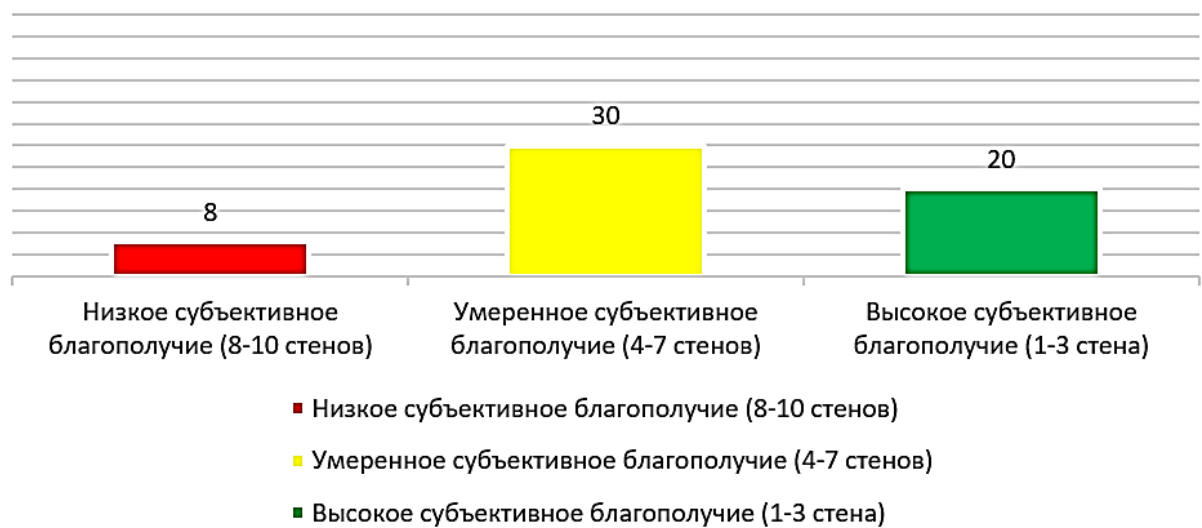


Рис. 2. Результаты по шкале субъективного благополучия



Рис. 3. Результаты по методике диагностики субъективного благополучия

Анализ полученных результатов исследования позволил сделать нам следующие выводы:

1. Большинство студентов демонстрируют умеренный уровень психологического благополучия

2. Результаты методики диагностики субъективного благополучия демонстрируют некоторое противоречие с результатами WEMWBS и шкалы субъективного благополучия, что может быть связано с особенностями ее обработки

3. До четверти студентов демонстрируют низкий уровень психологического благополучия

Таким образом, несмотря на общую стабильность, существует значительная доля студентов, требующих внимания, что подчеркивает

необходимость психолого–педагогического сопровождения, направленного на обеспечение психологического благополучия обучающихся.

Рекомендации.

В целях обеспечения психологического благополучия учащихся колледжа в современных условиях рекомендуется:

1. Разработать программу тренингов, направленных на повышение уровня психологического благополучия учащихся колледжа
2. Учитывать индивидуально–психологические особенности учащихся колледжа
3. Учитывать этнопсихологические особенности учащихся колледжа
4. Осуществлять психологическое просвещение учащихся колледжа по вопросам психологического здоровья
5. Организовать проведение групп поддержки, где учащиеся колледжа смогут в безопасной обстановке рассказать о своих проблемах и получить эмоциональную поддержку
6. Задействовать учащихся колледжа во внеучебных мероприятиях и волонтерской деятельности
7. Внедрить в структуру учебных занятий элементы физических упражнений, дыхательных и духовных практик (лимфодренажная гимнастика, дыхание по Стрельниковой и др.)
8. Организовать встречи с родителями учащихся колледжа с целью проведения просветительских и профилактических бесед
9. Обучить преподавателей и кураторов основам психологической грамотности
10. Развивать сотрудничество с внешними организациями, занимающихся вопросами оказания психологической помощи

Литература

1. Абдикаликов, Б.А., Усенова А.М., Тусеев М.У., Корнилко И.А. Психологическое благополучие студентов: волонтерский подход / Б.А. Абдикаликов, А.М. Усенова, М.У. Тусеев, И.А. Корнилко. – Вестник КазНПУ им. Абая, 2024, 4. – 257–266
2. Веселова, Е.К., Коржова Е.Ю., Рудыхина О.В., Анисимова Т.В. Социальная поддержка как ресурс обеспечения субъективного благополучия студенческой молодежи / Е.К. Веселова, Е.Ю. Коржова, О.В. Рудыхина, Т.В. Анисимова. – Социальная психология и общество, 2021, 1. – 44–58
3. Дружилов, С. А. Психическая адаптация в новой реальности: феномен, факторы, критерии, индикаторы, вызовы / С. А. Дружилов. – Общество: социология, психология, педагогика, 2022, 8. – с. 82–8
4. Жданова, Н.Е., Романова А.А. Исследование психологического благополучия и адаптации студентов колледжа / Н.Е. Жданова, А.А. Романова. – Актуальные проблемы модернизации профессионального образования: прогнозирование и возможности реализации: сборник материалов Всероссийской научно–практической конференции. – Екатеринбург, РГППУ, 2023. – с. 43–48.

5. Караваева, Л. П., Тарасов Л. В. Факторы субъективного благополучия учащихся / Л. П. Караваева, Л. В. Тарасов. – Общество: социология, психология, педагогика, 2022, 8. – с. 90–97

Особенности психологической адаптации студентов–первокурсников к обучению в Вузе

Петрова Дарья Константиновна – Студент кафедры педагогики и психологии Московского регионального социально–экономического института, Видное, Россия
nibelungtime@gmail.com

Аржакаева Татьяна Анатольевна – Кандидат психологических наук, доцент кафедры педагогики и психологии Московского регионального социально–экономического института, Видное, Россия
arj_tatya@mail.ru

Аннотация: в статье рассматриваются ключевые аспекты психологической адаптации студентов–первокурсников к обучению в вузе. Исследуется влияние психологического благополучия на успешность адаптации, а также взаимосвязь между личностными характеристиками и процессом интеграции в новую образовательную среду. На основе эмпирических данных выявлены основные трудности адаптации и предложены рекомендации по их преодолению.

Ключевые слова: психологическая адаптация, первокурсники, психологическое благополучие, высшее образование, интеграция.

Features of psychological adaptation of first–year students to university education

Petrova Darya Konstantinovna – Student of the Department of Pedagogy and Psychology, Moscow Regional Social–economy Institute Vidnoe, Russia
nibelungtime@gmail.com

Arzhakaeva Tatyana Anatolevna – Candidate of Psychological sciences, Professor of the Department of Pedagogy and Psychology of the Moscow Regional Social–economy Institute Vidnoe, Russia
arj_tatya@mail.ru

Abstract: the article examines the key aspects of psychological adaptation of first–year students to university education. The influence of psychological well–being on the success of adaptation, as well as the relationship between personal

characteristics and the process of integration into a new educational environment, is explored. Based on empirical data, the main difficulties of adaptation are identified, and recommendations for overcoming them are proposed.

Keywords: psychological adaptation, first-year students, psychological well-being, higher education, integration.

Адаптация студентов–первокурсников к обучению в вузе является сложным и многогранным процессом, который определяет их дальнейшую академическую успеваемость и профессиональное становление. Переход от школьного обучения к вузовскому сопровождается значительными изменениями в социальной, учебной и личностной сферах. Актуальность исследования обусловлена необходимостью разработки эффективных мер поддержки студентов на начальном этапе обучения, что способствует снижению уровня стресса и повышению мотивации к учёбе. [1, с. 23]

Целью данной статьи является анализ особенностей психологической адаптации первокурсников и выявление её взаимосвязи с компонентами психологического благополучия.

Различные аспекты адаптации исследовали многие ученые. Р.М. Шамионов связывает благополучие с субъективным отношением к событиям. Г.П. Кузина и С.А. Рунова изучали адаптацию студентов с профориентационной работой. В.Н. Грибов рассматривал адаптацию молодежи малого города. А.Н. Колмогоров и другие изучали развитие личности в процессе освоения дисциплин. [3, с. 55] Адаптация в вузе включает в себя несколько видов:

– Психологическая адаптация – приспособление к новым учебным нагрузкам, эмоциональным и интеллектуальным требованиям.

– Социальная адаптация – вхождение в новую социальную среду, установление отношений с одноклассниками и преподавателями.

– Физиологическая адаптация – привыкание к новому режиму дня, уровню физической и умственной активности. [7, с. 50]

Особую сложность представляет переход от школьной системы обучения к вузовской, где студенты сталкиваются с необходимостью самостоятельной организации учебного процесса, большим объёмом информации и отсутствием ежедневного контроля со стороны преподавателей. [7, с. 49]

Психологическое благополучие – это интегральное понятие, включающее: эмоциональный компонент – баланс положительных и отрицательных эмоций; когнитивный компонент – осознание своих целей и смысла жизни; поведенческий компонент – способность эффективно управлять окружающей средой. [8, с. 10] Согласно исследованиям, высокий уровень психологического благополучия способствует успешной адаптации, так как студенты с позитивным отношением к себе и окружающим легче преодолевают трудности и быстрее находят своё место в новой среде. [9, с. 74]

На основе проанализированной теоретической базы была выведена следующая гипотеза нашего исследования: мы полагаем, что существует взаимосвязь между адаптацией студентов–первокурсников к обучению в вузе и их психологическим благополучием. В процессе исследования мы использовали следующие методы:

1. Методы сбора эмпирических данных: констатирующий эксперимент, тестирование.

2. Методы интерпретации и описания данных: количественный и качественный анализ результатов; методы математической статистики (коэффициент ранговой корреляции Спирмена).

В исследовании приняли участие 27 студентов–первокурсников Московского регионального социально–экономического института (МРСЭИ) и других вузов России. Использовались следующие методики:

1. Опросник «Шкала психологического благополучия» (К. Рифф) – для оценки уровня благополучия. [9, с. 43]

2. Методика диагностики адаптации студентов (Н.Ю. Мелькумова, Н.Г. Живаев) – для изучения параметров любознательности, организованности и активности. [6, с. 110]

3. Методика «Адаптированность студентов в вузе» (Т.Д. Дубовицкая, А.В. Крылова) – для выявления трудностей в адаптации. [4, с. 31]

Процентное соотношение уровней выраженности показателей по шкалам «Методики диагностики психологических характеристик, влияющих на дидактическую адаптацию студентов в вузе» (авт. Н.Ю. Мелькумова, Н.Г. Живаев) в обследуемой группе студентов–первокурсников представлены на рисунке 1.

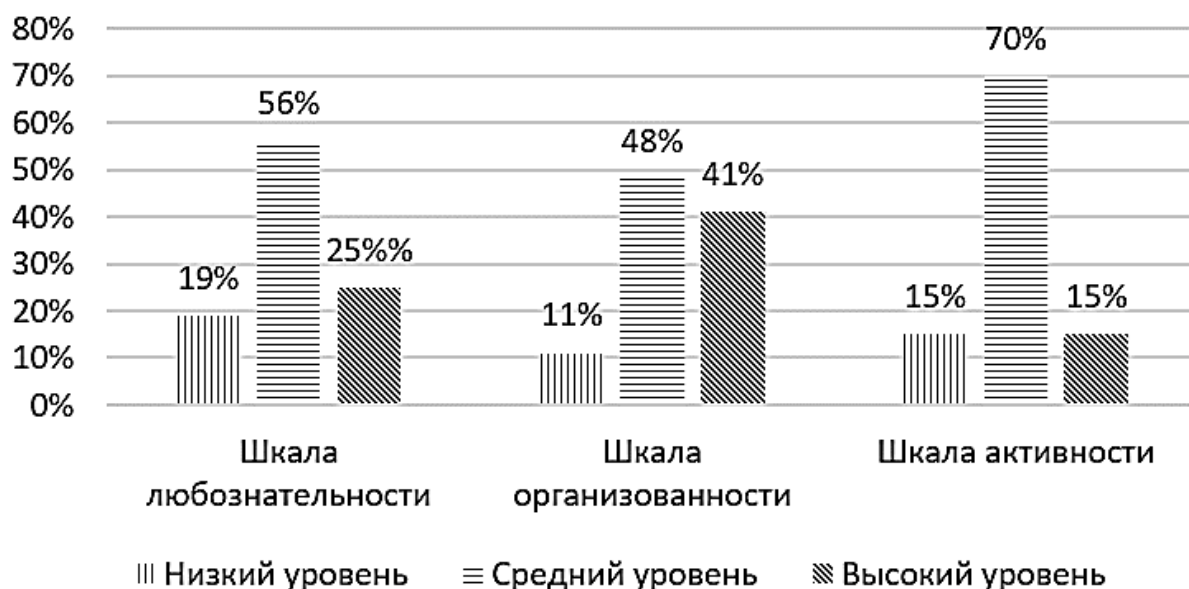


Рис. 1. Соотношение уровней психологических характеристик, влияющих на адаптацию студентов–первокурсников в вузе (%)

Процентное соотношение уровней адаптированности первокурсников к учебной группе и к учебной деятельности представлено на рисунке 2.

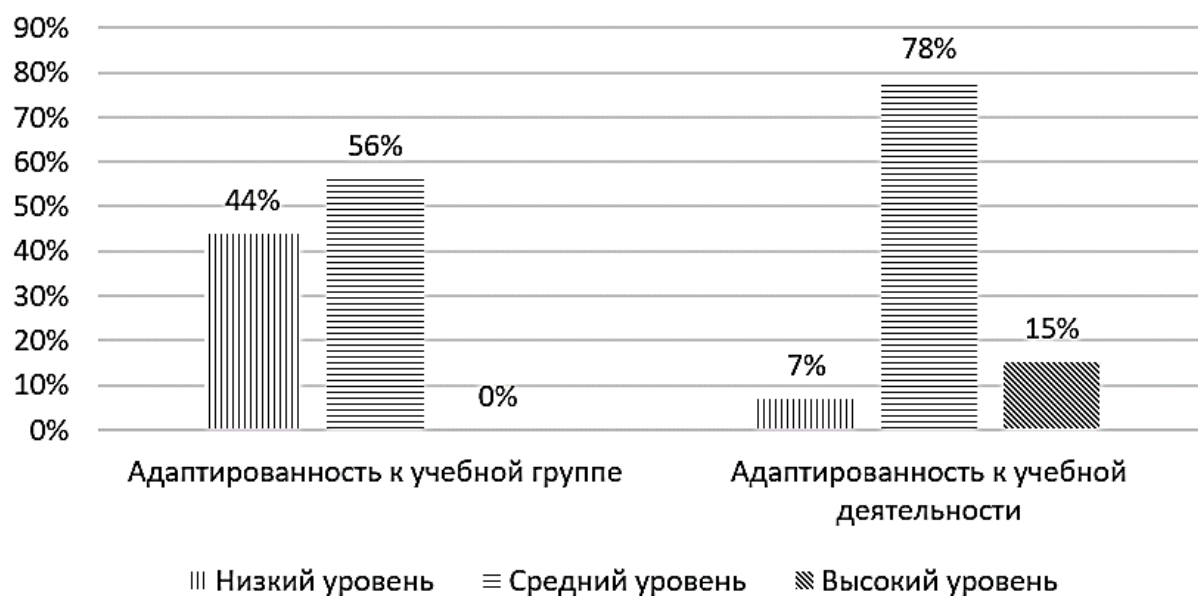


Рис. 2. Результаты диагностики первокурсников по шкалам методики «Адаптированность студентов в вузе»

Результаты исследования:

1. Уровень адаптации:

– 56% студентов демонстрируют средний уровень адаптации к учебной группе. 78% испытывают средние трудности в адаптации к учебной деятельности. 44% студентов имеют низкие показатели адаптации к учебной группе, что свидетельствует о проблемах в общении с однокурсниками.

2. Психологическое благополучие:

– 81,5% студентов оценивают своё благополучие на среднем уровне. 14,8% имеют уровень ниже нормы. Только 3,7% чувствуют себя полностью психологически благополучными.

3. Взаимосвязь адаптации и психологического благополучия:

– Обнаружена положительная корреляция между организованностью и психологическим благополучием ($r_s=0,44$). Студенты с высоким уровнем личностного роста лучше адаптируются к учебной деятельности ($r_s=0,43$). Позитивное отношение к окружающим способствует успешной адаптации к учебной группе ($r_s=0,52$).

Результаты исследования подтверждают, что психологическое благополучие играет важную роль в процессе адаптации первокурсников. Студенты с высоким уровнем личностного роста и чёткими жизненными целями демонстрируют лучшую адаптацию к учебной деятельности. Кроме того, позитивные межличностные отношения способствуют успешной интеграции в учебную группу.

Полученные данные согласуются с работами Р.М. Шамянова и других исследователей, подчёркивающих значение субъективного благополучия для адаптации в новых условиях. Однако выявленные средние уровни адаптации и благополучия указывают на необходимость разработки дополнительных мер поддержки студентов. На основании проведенного исследования были

сформулированы выводы. Психологическое благополучие играет значительную роль в успешной адаптации студентов–первокурсников. Для улучшения адаптации необходимо развивать у студентов навыки самоорганизации, целеполагания и позитивного взаимодействия с окружающими. Рекомендуется внедрение программ психологической поддержки, направленных на повышение уровня благополучия и адаптационных способностей студентов. Предложены практические рекомендации для студентов: участие в тренингах по тайм–менеджменту для улучшения организованности; развитие коммуникативных навыков через участие в студенческих мероприятиях; работа с психологом для повышения уровня самопринятия и осознания жизненных целей.

Таким образом, исследование подтвердило гипотезу о взаимосвязи психологического благополучия и адаптации студентов–первокурсников, что открывает новые возможности для совершенствования образовательной среды вузов. Дальнейшие исследования могут быть направлены на изучение долгосрочных эффектов адаптации и разработку индивидуальных траекторий поддержки студентов.

Литература

1. Бережковская, Е. Л. Психология раннего студенческого возраста / Е. Л. Бережковская. – Москва: «Проспект», 2023. – 193 с.
2. Блинова, Т.В. Педагогическое сопровождение процесса профессиональной адаптации студентов с разноуровневой довузовской подготовкой / Т. В. Блинова. – Краснодар: «Новация», 2020. – 226 с.
3. Булгаков, А. В. Психология межгрупповой адаптации / А. В. Булгаков. – Москва: Московский гос. обл. ун–т, 2021. – 146 с.
4. Власюк, Г. В. Социально–трудовая адаптация молодежи / Г. В. Власюк. – Москва: НИИ развития проф. образования, 2023. – 53 с.
5. Гладышев, С. В. Умение войти в новый коллектив / С. В. Гладышев // Управление персоналом. – 2021. – № 5. – С. 23–29.
6. Реан, А. А. Психология адаптации личности / А. А. Реан, А. Р. Кудашев, А. А. Баранов. – Санкт–Петербург: «Медпресса», 2022. – 344 с.
7. Хартманн, Х. Эго–психология и проблема адаптации личности / Х. Хартманн. – Москва: Ин–т общегуманит. исследований, 2022. – 143 с.
8. Шамионов, Р. М. Психология субъективного благополучия и социальной адаптации личности: монография / Р. М. Шамионов, М. В. Григорьева. – Саратов: Изд–во Саратовского гос. ун–та им. Н. Г. Чернышевского, 2023. – 194 с.

Научное издание

НАУКА И ТВОРЧЕСТВО

Выпуск 2

Сборник научных статей
по материалам ежегодной научно-студенческой конференции
(28 апреля 2025 г.)

Издано в авторской редакции.

Издательство «Знание-М»

Дата согласования макета: 15.08.2025.
Заказ № 8239.

Издано в научных и учебных целях.



центр-логос.рф

БК vk.com/cnzlogos

logos.book@mail.ru

ISBN 978-5-00255-407-2

